



fairpreneurs

Ethical, Green, Youth Entrepreneurship Education

MODUL 8

Måling og kommunikation af din virksomheds effekt



Co-funded by
the European Union

Medfinansieret af Den Europæiske Union. De udtrykte synspunkter og meninger er dog udelukkende forfatterens eller forfatterens egne og afspejler ikke nødvendigvis Den Europæiske Unions eller Fonden for Udvikling af Uddannelsessystemets synspunkter og meninger. Hverken Den Europæiske Union eller den enhed, der yder tilskuddet, kan holdes ansvarlige for dem. 2022-1-PL01-KA220-YOU-000087822



www.fairpreneurs.eu

INDHOLDSFORTEGNELSE

- 01 Definition af effektmålinger
- 02 Fastsættelse af basislinjer og mål
- 03 Brug af rammer og standarder
- 04 Kommunikation og engagement med dine interessenter
- 05 Løbende forbedring og tilpasningsevne

Co-funded by the European Union. Views and opinions expressed are however those of the author or authors only and do not necessarily reflect those of the European Union or the Foundation for the Development of the Education System. Neither the European Union nor the entity providing the grant can be held responsible for them.



Co-funded by
the European Union



INDLEDNING

Måling og kommunikation af en virksomheds sociale og miljømæssige påvirkning er afgørende for at demonstrere dens engagement i bæredygtighed, gennemsigtighed og ansvarlighed.

Effektiv formidling af de positive ændringer, en virksomhed foretager på disse områder, kan forbedre dens omdømme, tiltrække socialt bevidste kunder og investorer og drive langsigtet succes.



DEFINITION AF EFFEKTMETRIKKER



INTRODUKTION TIL DEFINITION AF EFFEKTMETRIKKER

Vi vil udforske den grundlæggende rolle, som effektmålinger spiller i bæredygtig forretningspraksis. Effektmålinger er vigtige værktøjer, som virksomheder bruger til kvantitativt og kvalitativt at måle deres sociale, miljømæssige og økonomiske bidrag.

Denne enhed fokuserer på at forstå, udvælge og anvende disse målepunkter effektivt for at afstemme dem med organisationens mål og bidrage meningsfuldt til mål for bæredygtig udvikling.



EFFEKTMETRIKKER

Effektmålinger refererer til de kvantitative og kvalitative målinger, som virksomheder bruger til at vurdere virkningerne af deres aktiviteter på sociale, miljømæssige og økonomiske aspekter.

Disse målinger spiller en afgørende rolle i at give virksomheder indsigt i deres bæredygtighedspræstationer og hjælpe dem med at forstå de positive eller negative påvirkninger, de har på interessenter, lokalsamfund og miljøet.

Eksempler på effektmålinger:

Miljømæssigt: Kulstofemissioner, vandforbrug, affaldsproduktion, påvirkning af biodiversitet.

Social: Målinger for medarbejdertilfredshed, samfundsengagement, diversitet og inklusion.

Økonomisk: Indtægter genereret fra bæredygtige produkter, omkostningsbesparelser fra energieffektivitetstiltag.



Måling og ansvarlighed

Effektmålinger gør det muligt for virksomheder at måle og spore deres fremskridt i forhold til bæredygtighedsmål. Ved at kvantificere deres påvirkning kan virksomheder holde sig selv ansvarlige for deres miljømæssige og sociale fodaftryk.



Beslutningstagning

Målinger giver datadrevne indsigter, der informerer strategiske beslutninger. For eksempel kan forståelse af energiforbrugsmålinger føre til initiativer, der sigter mod at reducere CO2-udledning og forbedre energieffektiviteten.



Gennemsigtighed og rapportering

Interessenter, herunder investorer, forbrugere og regulerende organer, kræver i stigende grad gennemsigtighed omkring virksomheders påvirkning. Klare og troværdige effektmålinger fremmer gennemsigtig rapportering, hvilket styrker tillid og omdømme.



UDVALG AF METRIKKER

Valg af metrikker indebærer valg af relevante indikatorer, der nøjagtigt afspejler en virksomheds påvirkning og er i overensstemmelse med dens bæredygtighedsmål.

Valget af målepunkter afhænger af faktorer som branche, virksomhedens størrelse, geografisk placering og interessenternes forventninger.

OVERVEJELSER FOR VALG AF METRISK MÅLE

Relevans: Målinger bør være direkte relateret til virksomhedens aktiviteter og påvirkninger. For eksempel kan en produktionsvirksomhed prioritere målinger relateret til ressourceeffektivitet og affaldsreduktion.

Målbarhed: Målinger bør kunne måles ved hjælp af pålidelige datakilder og metoder. Dette sikrer, at de indsamlede data er nøjagtige og kan spores konsekvent over tid.

Sammenlignelighed: Virksomheder sammenligner ofte deres præstationer med branchekolleger eller etablerede standarder. Målinger, der muliggør sammenlignelighed, letter meningsfulde vurderinger af præstationer.

Integration med mål: At tilpasse målinger til organisationens mål sikrer, at indsatsen for at måle effekt er målrettet og bidrager til bredere strategiske mål. For eksempel kan en virksomhed, der er forpligtet til socialt ansvar, fokusere på målinger relateret til investeringer i lokalsamfundet og medarbejdernes trivsel.



STRATEGISK TILPASSNING

Strategisk tilpasning indebærer integration af effektmålinger med overordnede forretningsstrategier og -mål.

Denne sammenhæng sikrer, at bæredygtighedsindsatsen integreres i kerneforretningen i stedet for at blive set som separate initiativer.

FORDELE VED STRATEGISK TILPASSNING

Forbedret effektivitet: Når effektmålinger stemmer overens med forretningsmål, bliver de en integreret del af beslutningsprocesser. Hvis en detailvirksomhed f.eks. sigter mod at reducere sit miljøaftryk, kan målinger relateret til bæredygtig indkøb og emballage vejlede indkøbsbeslutninger.

Ressourceallokering: Virksomheder kan prioritere ressourcer og investeringer i initiativer, der har den største indflydelse på bæredygtighedsmålinger, der er i overensstemmelse med strategiske mål.

Interessentengagement: Strategisk tilpasning af effektmålinger forbedrer kommunikationen med interessenter. Det demonstrerer en sammenhængende tilgang til bæredygtighed og styrker virksomhedens engagement i langsigtet værdiskabelse.

IMPLEMENTERINGSUDFORDRINGER

Kompleksitet: Det kan være udfordrende at integrere effektmålinger i eksisterende systemer og processer, især for store organisationer med forskelligartede aktiviteter.

Datatilgængelighed: Pålidelig dataindsamling og -håndtering er afgørende for meningsfuld effektmåling. Virksomheder kan have udfordringer med at få adgang til relevante datakilder eller etablere robuste dataindsamlingsprocesser.

Kontinuerlig forbedring: I takt med at forretningsstrategier udvikler sig, må det også påvirke målinger. Løbende gennemgang og justering af målinger sikrer, at de forbliver relevante og i overensstemmelse med skiftende prioriteter og eksterne forventninger.



BEDSTE PRAKSIS: BLÅ HUMMER

Blå hummer fokuserer på effektmålinger og effektiv interessentkommunikation for at måle og dele deres bæredygtighedsresultater.





Deres tilgang til at definere og rapportere effektmålinger demonstrerer en model for virksomheder, der sigter mod gennemsigtighed i deres bæredygtighedspræstationer.

Ved at fremhæve grundig effektmåling og aktivt engagement med interessenter, [Blå hummer](#) eksemplificerer bedste praksis for evaluering og kommunikation af en virksomheds bæredygtighedsindsats.

For at lære mere om [Blå hummer](#) effektevaluering, besøg vores [Kompendium af casestudier](#).

FORSLAG TIL PRAKTISK ØVELSE

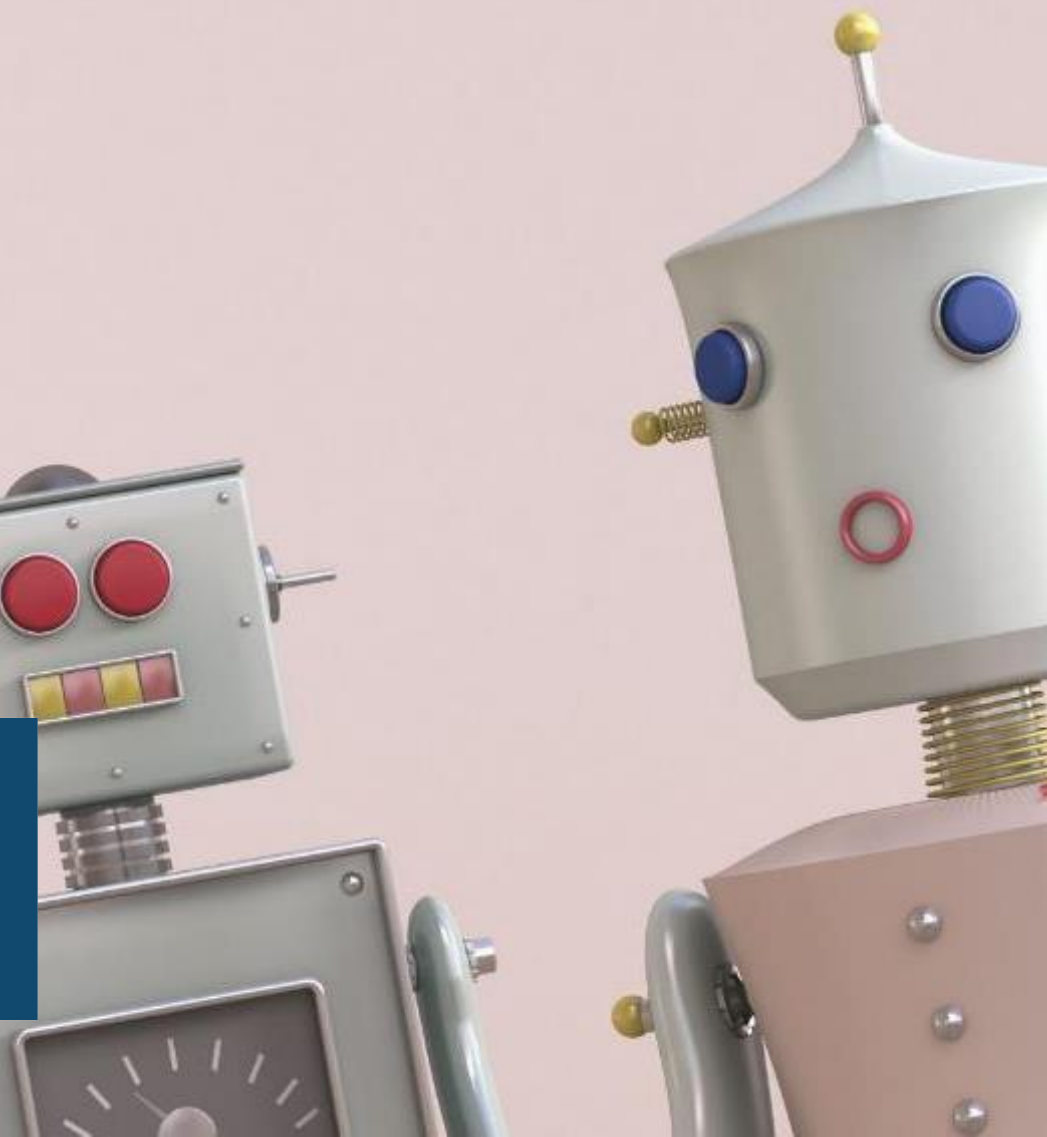
Udvikling af tilpassede effektmålinger for en startup inden for vedvarende energi:

Definer mål: Start med at definere forretningsmålene relateret til bæredygtighed, såsom at reducere CO2-udledning eller øge anvendelsen af vedvarende energi.

Vælg metrikker: Identificer specifikke målinger, der stemmer overens med disse mål, såsom procentdelen af energi fra vedvarende energi eller indikatorer for samfundspåvirkning.

Indsaml data: Indsaml relevante datakilder, der er nødvendige for at måle disse målinger, såsom energiproduktionsregistre eller rapporter om opsøgende arbejde i lokalsamfundet.

Analyser effekt: Analyser de indsamlede data for at forstå den nuværende status og virkningen af forretningsaktiviteterne på bæredygtighedsmålene.



OVERENSSTEMMELSE MED MÅLENE FOR BÆREDYGTIG UDVIKLING (SDGS)



SDG 8 (Anstændigt arbejde og økonomisk vækst): Ved at fremme bæredygtige forretningspraksisser gennem definitionen af effektmålinger, der understøtter økonomisk vækst og muligheder for ordentligt arbejde.

SDG 12 (Ansvarligt forbrug og produktion): Fremme af ansvarligt forbrug og bæredygtig ressourceudnyttelse gennem implementering af skræddersyede effektmålinger.

JUSTERING MED ENTRECOMP

1.2 Kreativitet:Udvikling af kreative og målrettede ideer til udvælgelse og anvendelse af effektmålinger.

1.5 Etisk og bæredygtig tænkning:Vurdering af virkningen af forretningspraksis og fremme af bæredygtig ledelse gennem tilpassede effektmålinger.

2.1 Selvbevidsthed og mestringstro:Ansvar for at definere effektmålinger i overensstemmelse med forretningsmål.

2.5 Mobilisering af andre:Inspirerende samarbejde i udvælgelse og anvendelse af effektmålinger, der fremmer bæredygtig udvikling.

3.1 Initiativtagning:Identificering af muligheder for effektmåling og fastsættelse af strategiske mål med effektmålinger.

3.3 Håndtering af usikkerhed, tvetydighed og risiko:Håndtering af udfordringer med at definere effektmålinger og effektivt måle forretningsmæssig effekt.



YDERLIGERE RESSOURCER

[Effektrapportering og investeringsstandarder \(IRIS\)](#)

[Grundlæggende om effektmåling: En begyndervejledning](#)

[Hvad er effektmåling?](#)





FASTSÆTTELSE AF GRUNDLINJER OG MÅL

DEFINITION AF BASISLINJER

Basislinjer er grundlæggende referencepunkter, som virksomheder etablerer for at måle deres nuværende præstation og indflydelse på forskellige områder, såsom sociale, miljømæssige og økonomiske domæner.

Ved at definere basislinjer kan virksomheder vurdere, hvor de står i forhold til deres bæredygtighedsmål.

Denne indledende måling fungerer som et benchmark, som fremskridt og forbedringer kan måles i forhold til over tid.

Klare basislinjer giver ikke kun indsigt i udgangspunktet, men gør det også muligt for virksomheder at spore effektiviteten af deres bæredygtighedsinitiativer og -strategier.



A hand is shown in the foreground, pointing towards a large digital display. The display features numerous vertical bars of varying heights and colors (red, green, blue, yellow) against a dark background, suggesting a data visualization or a financial market chart. The overall scene is brightly lit, with a green glow at the bottom of the frame.

MÅLINDSTILLING

Målsætning indebærer processen med at definere specifikke, målbare mål, som virksomheder stræber efter at opnå inden for en bestemt tidsramme.

Mål er afgørende for at drive fremskridt og fokusere indsatsen mod de ønskede bæredygtighedsresultater. Disse mål er udformet til at være opnåelige, men ambitiøse, og de giver en køreplan for organisationer til at forbedre deres præstationer på områder som reduktion af CO₂-udledning, øget anvendelse af vedvarende energi, forbedring af affaldshåndteringspraksis og fremme social inklusion.

Veldefinerede mål præciserer ikke blot prioriteter, men motiverer også interessenter og afstemmer indsatsen i forhold til målene for bæredygtig udvikling.



KONTINUERLIG FORBEDRING

Basislinjer og mål danner grundlaget for en cyklus af kontinuerlig forbedring i virksomheder.

Denne proces involverer regelmæssig vurdering af præstationer i forhold til etablerede basislinjer, forfinelse af strategier baseret på opnået indsigt og fastsættelse af nye mål for yderligere fremskridt.

Løbende forbedringer sikrer, at virksomheder forbliver tilpasningsdygtige og lydhøre over for udviklende bæredygtighedsudfordringer og -muligheder. Ved at forbedre deres bæredygtighedspraksis kan organisationer fremme positive påvirkninger, styrke deres konkurrencefordele og bidrage meningsfuldt til globale bæredygtighedsdagsordener.

FORSLAG TIL PRAKTISK ØVELSE

Grundlæggende udvikling: Deltagerne vil udvikle basislinjer for centrale effektmålinger baseret på virkelige forretningsscenarier. Denne øvelse involverer:

- Analyse af historiske data, nuværende praksis og branchebenchmarks for at etablere meningsfulde udgangspunkter for effektmåling.
- Identificering af relevante målinger såsom reduktion af CO2-aftryk, forbedringer af energieffektivitet, affaldsreduktion og indikatorer for social påvirkning.
- Brug af datadrevne tilgange til at kvantificere nuværende præstationsniveauer og identificere områder, der kan forbedres.

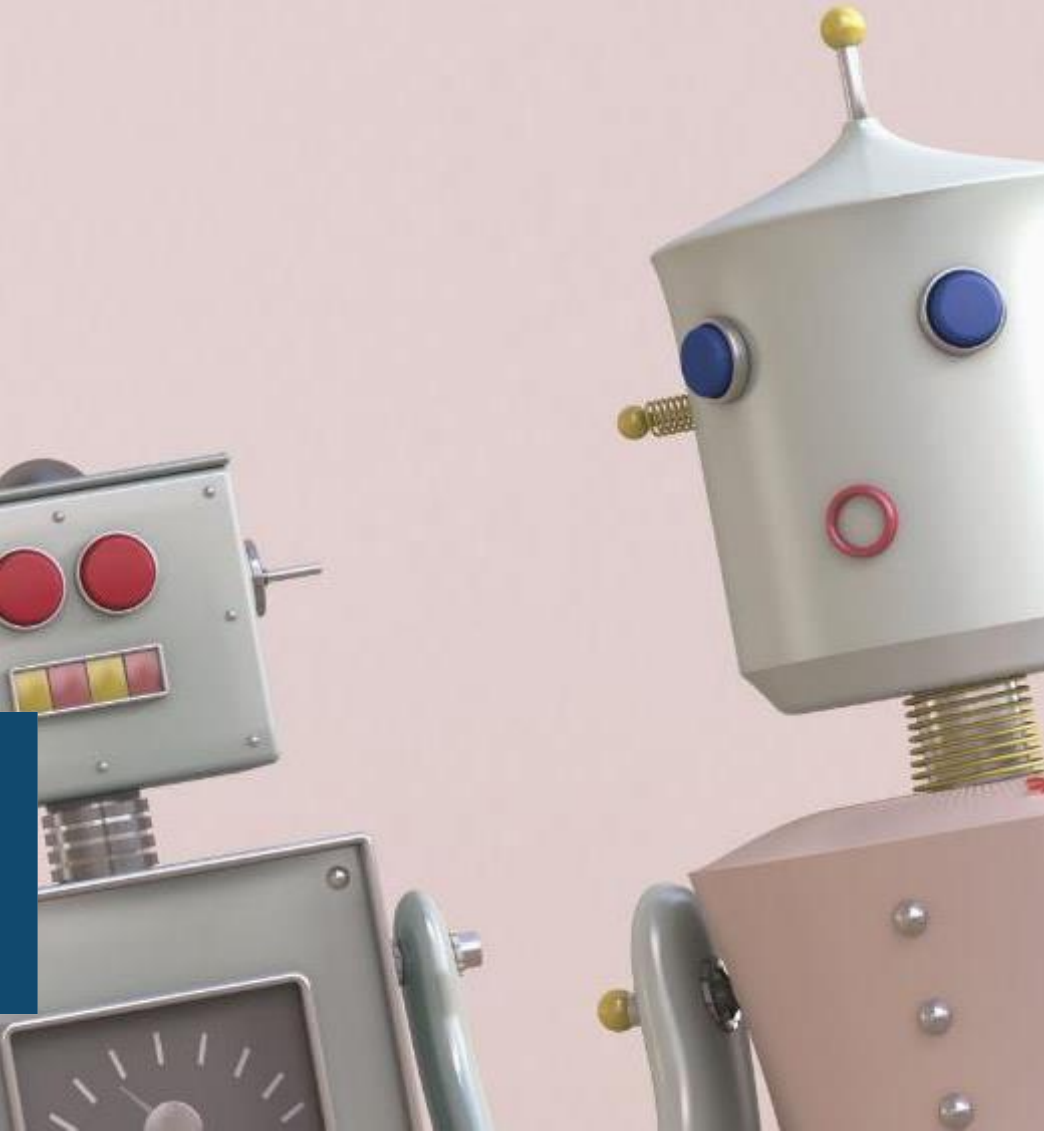
FORSLAG TIL PRAKTISK ØVELSE

Målstilling: Deltagerne vil definere mål, der afspejler de ønskede positive effekter i overensstemmelse med forretningsmål og verdensmålene (SDG'er). Denne øvelse omfatter:

Anvendelse af SMART-kriterierne (Specifikke, Målbare, Opnåelige, Relevante, Tidsbundne) til at sætte mål, der er klare, kvantificerbare og handlingsrettede.

Afstemning af mål med forretningsstrategier og bæredygtighedsprioriteter for at drive meningsfuld forandring.

Tager hensyn til interessenternes forventninger og eksterne benchmarks for at sikre, at målene er ambitiøse, men realistiske.





OVERENSSTEMMELSE MED MÅLENE FOR BÆREDYGTIG UDVIKLING (SDGS) OG ENTRECOMP

SDG 8 (Anstændigt arbejde og økonomisk vækst): Fastsættelse af mål for bæredygtig økonomisk vækst og ordentlige jobmuligheder.

SDG 12 (Ansvarligt forbrug og produktion): Etablering af basislinjer for at fremme ansvarligt forbrug og produktionspraksis.

EntreComp (Rammer for iværksætterkompetencer)

1.2 Kreativitet: Udvikling af SMART-mål, der er specifikke, målbare, opnåelige, relevante og tidsbundne.

3.1 Initiativtagning: Igangsættelse af processen med at fastsætte basislinjer og mål for konsekvensanalyse.

2.5 Mobilisering af andre: Inddragelse af interessenter i målsætningsprocessen for at fremme løbende forbedringer.



YDERLIGERE RESSOURCER

[Den ultimative guide til bæredygtigheds mål](#)

[Afkodning af labyrinten: Din guide til rammer for bæredygtighedsrapportering](#)

[Videnskabsbaserede mål: Fremdrift af ambitiøs klimaindsats for virksomheder](#)



03



BRUG AF RAMMER OG STANDARDER

RAMMEANSØGNING

Rammer for effektmåling er vigtige værktøjer, der leverer strukturerede metoder til virksomheder til at vurdere og kommunikere deres miljømæssige, sociale og ledelsesmæssige (ESG) påvirkninger.

Disse rammer hjælper virksomheder med at matche deres praksis med globale bæredygtigheds mål, såsom FN's verdensmål for bæredygtig udvikling (SDG'er), og sikre ensartethed i måling og rapportering af deres påvirkning.

Forståelse og anvendelse af rammer for effektmåling involverer udvælgelse af passende målepunkter, indsamling af relevante data og analyse af resultaterne for at vurdere effektiviteten af bæredygtighedsinitiativer. For eksempel tilbyder rammer som Global Reporting Initiative (GRI) omfattende retningslinjer for rapportering af ESG-påvirkninger på tværs af forskellige sektorer, hvilket sikrer gennemsigtighed og sammenlignelighed af bæredygtighedspræstationsmålinger.



RAPPORTERINGSSTANDARD

ER

Kendskab til bredt anerkendte standarder for bæredygtighedsrapportering er afgørende for virksomheder, der sigter mod at kommunikere deres ESG-påvirkning effektivt.

Standarder som Global Reporting Initiative (GRI) og Sustainability Accounting Standards Board (SASB) giver strukturerede rammer og retningslinjer for transparent rapportering af bæredygtighedspræstationer.



Det globale rapporteringsinitiativ

(GRI) Global Reporting Initiative (GRI) er kendt for sin omfattende tilgang til bæredygtighedsrapportering og tilbyder standardiserede målinger og oplysninger, der dækker økonomiske, miljømæssige og sociale påvirkninger. GRI-retningslinjer hjælper virksomheder med at offentliggøre relevante oplysninger om deres ledelsestilgang, politikker og præstationsindikatorer relateret til bæredygtighed.



Rådet for bæredygtighedsregnskabsstandarder

(SASB) Sustainability Accounting Standards Board (SASB) fokuserer på branchespecifikke standarder, der gør det muligt for virksomheder at rapportere økonomisk væsentlige bæredygtighedsoplysninger. SASB-standarderne er designet til at være branchespecifikke og hjælper virksomheder med at oplyse om de ESG-faktorer, der er mest relevante for deres branches økonomiske præstationer.



KOMMUNIKATIONSFÆRDIG HEDER

Det er afgørende for virksomheder at udvikle effektive kommunikationsevner i forbindelse med anvendelse af frameworks, så de kan formulere deres effektdata klart og overbevisende.

Effektiv kommunikation af effektdata informerer ikke blot interessenter om virksomhedens bæredygtighedsindsats, men styrker også organisationens omdømme som en ansvarlig samfundsborger.

Effektiv kommunikation af effektdata involverer at omsætte komplekse bæredygtighedsmål til meningsfulde indsigter, der resonerer med forskellige interessenter, herunder investorer, kunder, medarbejdere og lokalsamfundet.

FORSLAG TIL PRAKTISK ØVELSE

Rammeapplikation: Deltagerne vil anvende rammer for effektmåling til at vurdere forretningsaktiviteter.

Valg af rammer: Valg af rammer som GRI og SASB, der er i overensstemmelse med forretningsmål og branchestandarder.

Dataindsamling og -analyse: Indsamling af relevante data ved hjælp af de valgte rammer, herunder både kvantitative målinger (f.eks. CO₂-udledning, energiforbrug) og kvalitative indsigter (f.eks. vurderinger af sociale konsekvenser).

Strategisk tilpasning til SDG'erne: Fortolkning af resultater for at sikre, at forretningspraksis er i overensstemmelse med specifikke SDG'er, med prioritet til global påvirkning.

OVERENSSTEMMELSE MED MÅLENE FOR BÆREDYGTIG UDVIKLING (SDGS)



SDG 12 (Ansvarligt forbrug og produktion): Brug af rammer til at fremme bæredygtige praksisser og transparent rapportering.

SDG 13 (Klimaindsats): Vurdering af miljøpåvirkninger for at afbøde klimaforandringernes virkninger.

SDG 17 (Partnerskaber for at nå målene): Samarbejde med interessenter gennem troværdig kommunikation om konsekvenser.



YDERLIGERE RESSOURCER

[Rammer, standarder og protokoller for bæredygtighedsrapportering: En komplet guide](#)

[Navigering i IFRS-bæredygtighedsstandarderne: En komplet guide](#)



KOMMUNIKATION OG ENGAGEMENT MED DINE INTERESSETER



INTERESSENTANALYSE

At forstå interessenter betyder at anerkende, at de er individer eller grupper, der er berørt af eller i stand til at påvirke dine forretningsaktiviteter.

Vigtige interessenter omfatter kunder, medarbejdere, investorer, medlemmer af lokalsamfundet, leverandører og tilsynsmyndigheder, hver med unikke roller, interesser og niveauer af indflydelse.

Kategorisering af interessenter bruger værktøjer som interessentkort til at identificere deres interesser og indflydelse med fokus på dem med den største indflydelse eller som er mest berørt, hvilket sikrer effektiv ressourceallokering og engagement.



SKRÆDDERSYET BUDSKAB

At formulere klare, præcise og overbevisende budskaber, der er skræddersyet til forskellige interessentgrupper, øger relevans og effekt. Konsistens på tværs af kommunikationskanaler opbygger tillid og troværdighed.

Teknikker som AIDA-modellen (Attention, Interest, Desire, Action) guider udformningen af budskaber til at fange opmærksomhed, generere interesse, skabe et ønske om engagement og fremskynde handling.

Fortællingsteknikker gør budskaber mere relaterbare og mindeværdige ved at fremhæve eksempler og succeser fra det virkelige liv.



ENGAGEMENTSTRATEGIER

Opbygning af relationer med interessenter involverer proaktive, ikke reaktive, interaktioner. Regelmæssig opsøgende arbejde opbygger tillid og holder kommunikationen åben.

Gennemsigtighed og ansvarlighed fremmer tillid ved at dele information ærligt og holde virksomheden ansvarlig. Opmuntring til dialog hjælper med at forstå interessenternes bekymringer og opbygge gensidig respekt.

Tilgangene omfatter regelmæssige opdateringer via nyhedsbreve, rapporter og møder. Feedbacksessioner indsamler input fra interessenter for at forbedre praksis og strategier.

Møder i lokalsamfundet involverer lokale interessenter, adresserer deres bekymringer og diskuterer konsekvenser. Interessentpaneler inddrager vigtige interessenter i beslutningsprocessen og sikrer, at deres stemmer bliver hørt

FORSLAG TIL PRAKTISK ØVELSE

Identificér de vigtigste interessenter, der er relevante for din virksomhed eller dit projekt.

Trin:

- Angiv alle potentielle interessenter, der kan blive påvirket af eller have indflydelse på dine forretningsaktiviteter.
- Analyser hver interessents interesser, forventninger og indflydelsesniveau.
- Brug disse oplysninger til at kategorisere interessenter baseret på deres betydning og relevans i forhold til dine forretningsmål.

Resultat: Opret et interessentkort, der visuelt repræsenterer din analyse. Medtag en kort analyserapport, der beskriver hver interessentkategoris interesser og forventninger.

SAMARBEJDE MÅL FOR BÆREDYGTIG UDVIKLING



SDG 17: Partnerskab for at nå målene: Ved at skabe samarbejde mellem interessenter for at fremme gennemsigtighed og ansvarlighed i rapportering af effekt.

SDG 8: Anstændigt arbejde og økonomisk vækst: Ved at inddrage interessenter på en inkluderende måde for at støtte lokal økonomisk udvikling og muligheder for ordentligt arbejde.

SDG 12: Ansvarligt forbrug og produktion: Ved at støtte bæredygtige praksisser i interessentengagementet for at minimere miljøpåvirkningen og fremme ansvarligt forbrug.

ENTRECOMP-JUSTERING



1.2 Kreativitet:Udvikling af innovative kommunikationsstrategier for effektivt at engagere interessenter og fremme gennemsigtighed i rapportering af effekt.

1.5 Etisk og bæredygtig tænkning:Integrering af etiske overvejelser i praksis for interessentengagement for at skabe bæredygtige forretningsrelationer.

2.1 Selvbevidsthed og mestringsstro:Opbygning af selvtillid og tilpasningsevne i kommunikationsstile for effektivt at engagere forskellige interessentgrupper.

2.5 Mobilisering af andre:Inspirering af interessenter til at deltage aktivt i initiativer til rapportering af effekt gennem effektive kommunikations- og engagementsstrategier.

3.1 Initiativtagning:Proaktivt identificere muligheder for interessentengagement og træffe informerede beslutninger for at forbedre rapportering af forretningsmæssig effekt.



YDERLIGERE RESSOURCER

[Interessentkommunikation: Fordele, bedste praksis og ledelse](#)

[Hvorfor effektiv interessentengagement er vigtig: Indsigt for virksomhedsvækst?](#)

[Future500: Opbygning af tillid mellem virksomheder og mennesker](#)



**AT TILTAGE
KONTINUERLIG
FORBEDRING OG
TILPASNINGSEVNE**



KONTINUERLIG FORBEDRING

Kontinuerlig forbedring involverer systematisk gennemgang og forbedring af forretningsprocesser for at opretholde positive effekter over tid. Det sikrer, at virksomheder forbliver konkurrencedygtige og lydhøre ved at optimere effektiviteten og skabe innovation.

Metoder som Plan-Do-Check-Act (PDCA), Lean og Six Sigma giver strukturerede tilgange til at identificere forbedringsområder, implementere ændringer og løbende forfine driften.



PLANLÆG-GØR-TJEK- HANDL (PDCA)

Denne metode hjælper virksomheder med at foretage gradvise forbedringer ved at følge fire enkle trin.

Først, i **Planlægningsfase**, identificerer du et område, der skal forbedres, og udarbejder en plan. Derefter, i **Gør scenen**, du prøver planen af i lille skala for at se, hvordan den fungerer. **Tjek scenen** indebærer at se på resultaterne for at se, om planen virkede.

Endelig, i **Aktfasen**, foretager du de nødvendige justeringer og gør ændringerne til en del af din standardproces, hvis de har været succesfulde. PDCA er en populær metode til at sikre løbende forbedringer.



LÆNE

Lean fokuserer på at effektivisere dine processer ved at reducere spild. Det involverer at se på, hvordan arbejdet udføres, og finde måder at strømline det på.

For eksempel, **Værdistrømskortlægning** hjælper dig med at se, hvilke dele af din proces der ikke tilføjer værdi og bør fjernes. **5S** Tilgangen (Sorter, Sæt orden i, Skin, Standardiser, Oprethold) hjælper med at holde arbejdsområder organiserede og effektive. **Kaizen** opfordrer alle i organisationen til at foretage små, løbende forbedringer.



SIX SIGMA

Six Sigma handler om at forbedre kvaliteten ved at reducere fejl og variabilitet.

Den bruger en struktureret metode kaldet **DMAIC** (Definer, mål, analyser, forbedre, kontrollere) for at løse problemer og forbedre processer.

Dette indebærer at definere problemet, måle den nuværende ydeevne, analysere dataene for at finde årsager til problemer, forbedre processen baseret på denne analyse og kontrollere processen for at opretholde forbedringer.

Six Sigma bruger også forskellige statistiske værktøjer til at spore fremskridt og sikre, at ændringerne er effektive.



TILPASNINGSEVNE

Tilpasningsevne refererer til virksomheders evne til at tilpasse strategier og praksis som reaktion på skiftende forhold. Det gør det muligt for organisationer at opretholde relevans og bæredygtighed midt i skiftende markedsdynamikker, teknologiske fremskridt og regulatoriske landskaber.

Strategier som scenarieplanlægning og robust risikostyring er afgørende for at forudse og reagere effektivt på usikkerheder, fremme fleksibilitet og skabe en innovationskultur i organisationen.

TILPASNINGSEVNE

En vigtig strategi til at forbedre tilpasningsevnen er **Scenarieplanlægning**. Denne tilgang indebærer at forestille sig forskellige fremtidsscenarier og forberede sig på dem.

Ved at overveje forskellige potentielle resultater kan virksomheder identificere risici og muligheder, udvikle fleksible strategier og træffe informerede beslutninger.

Denne proaktive planlægning hjælper organisationer med at forudse ændringer og reagere effektivt, hvilket sikrer, at de er forberedte på flere mulige fremtider.



TILPASNINGSEVNE

Risikostyring er en anden vigtig del af tilpasningsevnen. Det er den proces, der involverer at identificere potentielle risici, vurdere deres sandsynlighed og indvirkning og udvikle strategier til at reducere dem.

Effektiv risikostyring kræver, at virksomheder løbende overvåger risici og justerer deres strategier efter behov. Denne løbende overvågning hjælper organisationer med at håndtere trusler, før de bliver kritiske problemer, og dermed opretholde stabilitet og bæredygtighed.



TILPASNINGSEVNE

Forandringsledelse spiller også en central rolle i at skabe tilpasningsevne. Denne strukturerede tilgang hjælper organisationer med at navigere problemfrit gennem overgange. Tydelig kommunikation er afgørende, da den forklarer årsagerne til ændringer og deres fordele.

Ved at tilbyde træning og support sikres det, at medarbejderne er godt rustet til at håndtere nye processer eller systemer.

Derudover hjælper indsamling af feedback med at adressere bekymringer og forbedre forandringsprocessen, hvilket gør overgange mere håndterbare og effektive.

VURDERING OG FORBEDRING AF BÆREDYGTIGHEDSPRÆSTATIONER

P

For at måle og forbedre bæredygtighedspræstationer bruger organisationer vigtige værktøjer som f.eks. **bæredygtighedsscorecards** og **konsekvensanalyser**.

Bæredygtighedsscorecards sporer vigtige målinger såsom energiforbrug, affaldshåndtering og social påvirkning. De hjælper med at benchmarke præstationer i forhold til branchestandarder og giver transparent rapportering til interessenter.

Konsekvensanalyser evaluerer de bredere virkninger af forretningsaktiviteter. **Vurderinger af miljøpåvirkninger (VVM)** fokus på miljøpåvirkninger som f.eks. udledninger, **Vurderinger af sociale konsekvenser (SVB)** overveje samfundsmæssige konsekvenser, og økonomiske konsekvensanalyser gennemgår økonomiske fordele og omkostninger.

BEDSTE PRAKSIS: ØKOFYSES BIE- & NATURCENTER

Ecophyse Bi- og Naturcenter eksemplificerer, hvordan virksomheder kan implementere løbende forbedringer og tilpasningsevne for at fremme deres bæredygtighed.





De forfiner aktivt deres praksis for at forbedre miljøresultaterne, hvilket afspejler en forpligtelse til løbende tilpasning som reaktion på udfordringer og muligheder.

Ved at integrere feedback og udvikle deres strategier, [Ecophyse Bi- og Naturcenter](#) demonstrerer effektive måder at opretholde og forbedre bæredygtighedspræstationen over tid.

Lær mere om [Ecophysis Bi- og Naturcenter](#) tilgang til løbende forbedringer og tilpasningsevne ved at besøge vores [Kompendium af casestudier](#).

FORSLAG TIL PRAKTISK ØVELSE

Vurdering af bæredygtighedspræstation

Objektiv: Evaluer en virksomheds bæredygtighedspræstation ved hjælp af scorecards.

Trin:

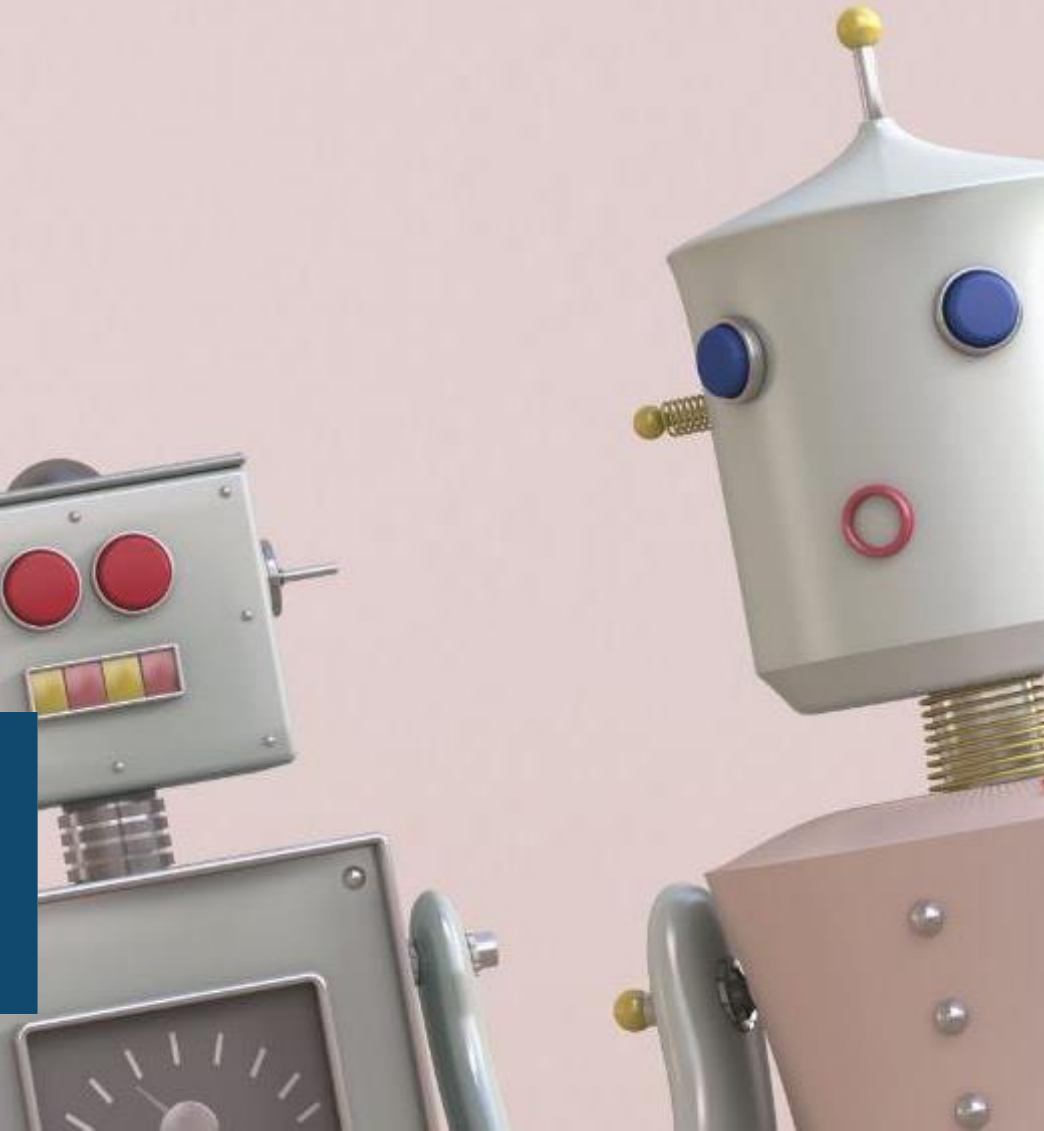
Vælg en virksomhed: Vælg en organisation til vurdering.

Indsaml data: Indsaml information om energiforbrug, affald og social påvirkning.

Brug scorekort: Mål præstationer med bæredygtighedsscorecards, herunder KPI'er og benchmarking.

Identificér områder til forbedring: Analysér dataene for at finde svagheder.

Udvikl en handlingsplan: Lav en plan med mål, handlinger, en tidslinje og målinger for forbedring.



SAMARBEJDE MÅL FOR BÆREDYGTIG UDVIKLING



SDG 9: Industri, innovation og infrastruktur: Ved løbende at forbedre bæredygtighedspraksis fremmer virksomheder innovation og forbedrer deres driftseffektivitet, hvilket bidrager til bæredygtig industriel udvikling og robust infrastruktur.

SDG 13: Klimainsats: Gennem proaktiv tilpasningsevne og løbende forbedringer kan virksomheder bedre håndtere og afbøde virkningerne af klimaforandringer og dermed forbedre deres miljømæssige bæredygtighed.

SDG 17: Partnerskab for at nå målene: Ved at fremme en kultur af løbende forbedringer og tilpasningsevne kan virksomheder styrke partnerskaber og samarbejder, fremme fælles mål og effektive løsninger på bæredygtighedsudfordringer.

ENTRECOMP-JUSTERING



1.2 Kreativitet: At omfavne kontinuerlig forbedring og tilpasningsevne fremmer innovative tilgange til bæredygtighed.

1.5 Etisk og bæredygtig tænkning: Kontinuerlig forbedring sikrer, at virksomheder forbedrer deres bæredygtighedspåvirkning og etiske praksis.

2.1 Selvbevidsthed: At anvende disse praksisser demonstrerer en forpligtelse til vækst og effektiv tilpasning.

3.1 Initiativtagning: Implementering af forbedringer involverer proaktiv beslutningstagning og strategiske handlinger.

3.3 Håndtering af usikkerhed: Kontinuerlig forbedring hjælper virksomheder med effektivt at håndtere risici og usikkerheder.



YDERLIGERE RESSOURCER

[Scorecard for bæredygtighed i erhvervslivet](#)

[Eksempel på bæredygtighedsbalanceret scorecard med KPI'er](#)

[Vejledning til vurdering af sociale konsekvenser](#)



Ethical, Green, Youth Entrepreneurship Education

Følg vores rejse her



Co-funded by
the European Union