



# fairpreneurs

Ethical, Green, Youth Entrepreneurship Education

## Ενότητα 5

# Παγκόσμιες τάσεις στην ηθική επιχειρηματικότητα



[www.fairpreneurs.eu](http://www.fairpreneurs.eu)



Co-funded by  
the European Union

Αυτή η μελέτη διατίθεται με την άδεια CC BY-NC-SA.

Συγχρηματοδοτείται από την Ευρωπαϊκή Ένωση. Ωστόσο, οι απόψεις και οι γνώμες που εκφράζονται είναι αποκλειστικά του συγγραφέα ή των συγγραφέων και δεν αντανακλούν κατ' ανάγκη τις απόψεις και τις γνώμες της Ευρωπαϊκής Ένωσης ή του Ιδρύματος για την Ανάπτυξη του Εκπαιδευτικού Συστήματος. Ούτε η Ευρωπαϊκή Ένωση ούτε ο φορέας που χορήγησε την επιχορήγηση μπορούν να θεωρηθούν υπεύθυνοι γι' αυτές. 2022-1-PL01-KA220-YOU-000087822

# ΠΙΝΑΚΑΣ ΠΕΡΙΕΧΟΜΕΝΩΝ

- 01 Βιώσιμη μόδα
- 02 Αειφόρος Διατροφή - Φυτικές & Εναλλακτικές Πρωτεΐνες
- 03 Θετική για το κλίμα γεωργία
- 04 Οικολογικός τουρισμός και βιώσιμα ταξίδια
- 05 Ηθική διαχείριση της αλυσίδας εφοδιασμού
- 06 Ανανεώσιμες ενεργειακές λύσεις - Προστασία των πόρων

Co-funded by the European Union. Views and opinions expressed are however those of the author or authors only and do not necessarily reflect those of the European Union or the Foundation for the Development of the Education System. Neither the European Union nor the entity providing the grant can be held responsible for them.



Co-funded by  
the European Union

# ΕΙΣΑΓΩΓΗ

Σε αυτή την ενότητα, που καλύπτει τις παγκόσμιες τάσεις στην ηθική επιχειρηματικότητα, οι συμμετέχοντες θα διερευνήσουν τις τρέχουσες τάσεις, το ρυθμιστικό τοπίο και τις βέλτιστες πρακτικές που προωθούν τη βιώσιμη ανάπτυξη και την εμπιστοσύνη των ενδιαφερόμενων μερών.

Η ενότητα αυτή δίνει έμφαση στην ενσωμάτωση των ηθικών προβληματισμών στις επιχειρηματικές στρατηγικές, δημιουργώντας καινοτομία και κοινωνικό αντίκτυπο μέσω πραγματικών εμπειριών και πρακτικών εφαρμογών.



## ΒΙΩΣΙΜΗ ΜΟΔΑ

01



## ΕΙΣΑΓΩΓΗ ΣΤΗ ΒΙΩΣΙΜΗ ΜΟΔΑ

Η βιώσιμη μόδα καλύπτει ένα φάσμα πρακτικών που αποσκοπούν στη δημιουργία ρούχων φιλικών προς το περιβάλλον και κοινωνικά υπεύθυνων. Το κίνημα αυτό αμφισβητεί το παραδοσιακό μοντέλο της γρήγορης μόδας, το οποίο είναι διαβόητο για τις αρνητικές επιπτώσεις του στον πλανήτη και τους εργαζόμενους στην αλυσίδα εφοδιασμού.

Η βιώσιμη μόδα προωθεί τη χρήση ηθικών μεθόδων παραγωγής, τη χρήση υλικών φιλικών προς το περιβάλλον και σχέδια που προωθούν τη μακροζωία και την ανακυκλωσιμότητα.



## ΒΙΩΣΙΜΑ ΥΛΙΚΑ

Τα βιώσιμα υλικά στη βιομηχανία της μόδας αντιπροσωπεύουν μια στροφή προς πιο περιβαλλοντικά υπεύθυνες και ηθικές πρακτικές παραγωγής.

Από το **βιολογικό βαμβάκι** και το **μπαμπού** μέχρι τα καινοτόμα **ανακυκλωμένα υφάσματα**, τα υλικά αυτά διαδραματίζουν καθοριστικό ρόλο στη μείωση των περιβαλλοντικών επιπτώσεων και προωθούν την κυκλικότητα στην αλυσίδα εφοδιασμού της μόδας.

Η υιοθέτηση της βιωσιμότητας δεν αντιμετωπίζει μόνο την εξάντληση των πόρων και τα απόβλητα, αλλά δημιουργεί επίσης υγιέστερα οικοσυστήματα και υποστηρίζει δίκαια εργασιακά πρότυπα.



## Οργανικό βαμβάκι

Το βιολογικό βαμβάκι καλλιεργείται χωρίς συνθετικά φυτοφάρμακα ή γενετικά τροποποιημένους σπόρους, μειώνοντας τις περιβαλλοντικές επιπτώσεις που συνδέονται με τη συμβατική καλλιέργεια βαμβακιού. Με την εξάλειψη των επιβλαβών χημικών ουσιών και την προώθηση της βιοποικιλότητας, το βιολογικό βαμβάκι υποστηρίζει υγιέστερα οικοσυστήματα και ασφαλέστερες συνθήκες εργασίας για τους αγρότες.



## Μπαμπού

Το μπαμπού αναγνωρίζεται για τον ταχύ ρυθμό ανάπτυξής του και τις ελάχιστες απαιτήσεις του σε νερό και φυτοφάρμακα σε σύγκριση με τις συμβατικές καλλιέργειες. Ως βιώσιμη επιλογή υφασμάτων, οι ίνες μπαμπού είναι βιοδιασπώμενες και ανανεώσιμες, καθιστώντας τις προτιμότερη επιλογή για τη μείωση του περιβαλλοντικού αποτυπώματος στη βιομηχανία της μόδας.



## Ανακυκλωμένα υφάσματα

Χρησιμοποιώντας πλαστικά και υφασμάτινα απόβλητα μετά την κατανάλωση, τα ανακυκλωμένα υφάσματα συμβάλλουν σημαντικά στην ελαχιστοποίηση των απορριμμάτων υγειονομικής ταφής και στην εξοικονόμηση πόρων. Με τη μετατροπή απορριπτόμενων υλικών σε νέα υφάσματα, όπως ο πολυεστέρας από πλαστικά μπουκάλια ή το αναγεννημένο νάιλον από παλιά δίχτυα αλιείας, η βιομηχανία μόδας μειώνει την απαίτησή της για παρθένες πρώτες ύλες και προωθεί μια πιο κυκλική οικονομία.



## ΒΕΛΤΙΣΤΕΣ ΠΡΑΚΤΙΚΕΣ: ΚΑΡΤΕΛ ΤΗΣ ΚΟΠΕΓΧΑΓΗΣ

Η Copenhagen Cartel πρωτοπορεί στον τομέα της βιώσιμης μόδας μέσω της χρήσης ανακυκλωμένων υλικών και της δέσμευσής της σε ηθικές πρακτικές της αλυσίδας εφοδιασμού.

 **COPENHAGEN  
CARTEL®**





Η καινοτόμος προσέγγισή τους ενσωματώνει το ECONYL<sup>®</sup>, ένα ανακυκλωμένο νάιλον που παράγεται από απόβλητα ωκεανών και χωματερών, στις σειρές μαγιό και ενεργών ενδυμάτων τους.

**To Copenhagen Cartel** θέτει υψηλά πρότυπα για τη βιομηχανία της μόδας. Η αφοσίωσή τους στη μείωση των περιβαλλοντικών επιπτώσεων και στην προώθηση ηθικών επιχειρηματικών πρακτικών καταδεικνύει πώς οι μάρκες μόδας μπορούν να αντιμετωπίσουν αποτελεσματικά τις οικολογικές προκλήσεις, υποστηρίζοντας παράλληλα τη βιωσιμότητα.

Μάθετε περισσότερα για **τις** πρωτοβουλίες **του Copenhagen Cartel**, επισκεπτόμενοι **τη Συλλογή Μελετών Περίπτωσης**.



A background image of a field of daisies with a blue header bar. The daisies are white with yellow centers, and the background is a soft-focus green field. A solid blue horizontal bar is positioned at the top, containing the title in white text. A dark blue vertical bar is on the left side of the page.

# ΗΘΙΚΗ ΠΑΡΑΓΩΓΗ

Η ηθική παραγωγή μπορεί να αποτελέσει ένα πολύ σημαντικό μέρος της βιώσιμης μόδας, διασφαλίζοντας ότι κάθε στάδιο της κατασκευής ενδυμάτων υποστηρίζει την κοινωνική ευθύνη και την περιβαλλοντική διαχείριση.

Από τα δίκαια εργασιακά πρότυπα που διασφαλίζουν τα δικαιώματα των εργαζομένων έως την προώθηση της τοπικής παραγωγής για τη μείωση του αποτυπώματος άνθρακα, η ηθική παραγωγή όχι μόνο υποστηρίζει την ανθρώπινη αξιοπρέπεια αλλά συμβάλλει και στην οικοδόμηση ανθεκτικών και διαφανών αλυσίδων εφοδιασμού.



# ΔΙΚΑΙΕΣ ΕΡΓΑΣΙΑΚΕΣ ΠΡΑΚΤΙΚΕΣ

Οι δίκαιες εργασιακές πρακτικές διασφαλίζουν ότι οι εργαζόμενοι που εμπλέκονται στην αλυσίδα εφοδιασμού μόδας λαμβάνουν δίκαιους μισθούς, εργάζονται σε ασφαλείς συνθήκες και αντιμετωπίζονται με αξιοπρέπεια και σεβασμό.

Οι επιχειρήσεις που προωθούν δίκαιες εργασιακές πρακτικές συχνά τηρούν διεθνή εργασιακά πρότυπα και πιστοποιητικά, όπως το Δίκαιο Εμπόριο ή το SA8000, για την προάσπιση των δικαιωμάτων των εργαζομένων και τη βελτίωση των συνθηκών διαβίωσης στις κοινότητες όπου παράγονται τα ενδύματα.



## ΤΟΠΙΚΗ ΠΑΡΑΓΩΓΗ

Η τοπική παραγωγή περιλαμβάνει την κατασκευή ενδυμάτων πιο κοντά στις αγορές των καταναλωτών, τη μείωση των εκπομπών από τις μεταφορές και τη στήριξη των τοπικών οικονομιών.

Με τη μείωση του αποτυπώματος άνθρακα που συνδέεται με τις μεταφορές μεγάλων αποστάσεων και την προώθηση περιφερειακών κόμβων παραγωγής, οι επιχειρήσεις μπορούν να ενισχύσουν τη διαφάνεια και την ανταπόκριση της αλυσίδας εφοδιασμού, δημιουργώντας παράλληλα οικονομική ανάπτυξη στις τοπικές κοινότητες.

A photograph of a person with grey hair, wearing a yellow sweater, sitting on a light-colored sofa. They are reading an open book and holding a white mug of coffee. A blue patterned blanket is draped over their lap. The background shows a wooden floor and a white wall.

# ΚΥΚΛΙΚΗ ΜΟΔΑ

Η κυκλική μόδα είναι μια βιώσιμη προσέγγιση που στοχεύει στη μείωση των αποβλήτων και στην επέκταση του κύκλου ζωής των υλικών στη βιομηχανία της μόδας.

Προωθεί πρακτικές όπως η ανακύκλωση και η ανακύκλωση, οι οποίες επαναχρησιμοποιούν δημιουργικά τα υλικά για τη μείωση των περιβαλλοντικών επιπτώσεων και την προώθηση καινοτόμων σχεδιαστικών λύσεων.

Κλείνοντας τον κύκλο της χρήσης των υλικών, η κυκλική μόδα συμβάλλει σε ένα πιο βιώσιμο και λογικό οικοσύστημα μόδας.



# Αναβαθμιστική Ανακύκλωση

Η ανακύκλωση περιλαμβάνει τη μετατροπή απορριφθέντων ή αχρησιμοποίητων υλικών σε νέα προϊόντα υψηλότερης αξίας και ποιότητας. Με τη δημιουργική επαναχρησιμοποίηση υφασμάτων, αξεσουάρ ή ακόμη και ολόκληρων ενδυμάτων, οι σχεδιαστές μόδας μπορούν να παρατείνουν τον κύκλο ζωής των υλικών και να μειώσουν τα απόβλητα. Η ανακύκλωση ενθαρρύνει καινοτόμες σχεδιαστικές προσεγγίσεις που εστιάζουν στη βιωσιμότητα και την περιβαλλοντική ευθύνη.



## Ανακύκλωση

Η ανακύκλωση στη μόδα αναφέρεται στη διαδικασία μετατροπής απορριμμάτων σε νέα υφάσματα ή ενδύματα. Μέσω μηχανικών ή χημικών διεργασιών, υφάσματα όπως το βαμβάκι, ο πολυεστέρας και το νάιλον μπορούν να διασπαστούν και να αναγεννηθούν σε νήματα ή υφάσματα κατάλληλα για τη δημιουργία νέων ειδών ένδυσης.

# ΟΙ ΠΕΡΙΒΑΛΛΟΝΤΙΚΕΣ ΚΑΙ ΚΟΙΝΩΝΙΚΕΣ ΕΠΙΠΤΩΣΕΙΣ ΤΗΣ ΒΙΟΜΗΧΑΝΙΑΣ ΤΗΣ ΜΟΔΑΣ

Η βιομηχανία μόδας συμβάλλει σημαντικά στην υποβάθμιση του περιβάλλοντος, ιδίως μέσω της ρύπανσης των υδάτων, των εκπομπών διοξειδίου του άνθρακα και των αποβλήτων.

Οι διαδικασίες βαφής και επεξεργασίας των κλωστοϋφαντουργικών προϊόντων μολύνουν τις πηγές νερού με τοξικές χημικές ουσίες, ενώ η παραγωγή, η μεταφορά και η απόρριψη των ενδυμάτων εκπέμπουν μεγάλες ποσότητες αερίων του θερμοκηπίου.

Στο κοινωνικό μέτωπο, η γρήγορη μόδα συχνά διατηρεί εκμεταλλευτικές εργασιακές πρακτικές, υποβάλλοντας τους εργαζόμενους σε ανασφαλείς συνθήκες και ανεπαρκείς μισθούς. Πολλοί εργαζόμενοι στην ένδυση, ιδίως στις αναπτυσσόμενες χώρες, αντιμετωπίζουν πολλές ώρες εργασίας και επικίνδυνα περιβάλλοντα, κερδίζοντας μισθούς κάτω από το βιοτικό επίπεδο.



# ΠΡΟΤΕΙΝΟΜΕΝΗ ΠΡΑΚΤΙΚΗ ΑΣΚΗΣΗ

Για να εφαρμόσουμε τις έννοιες της βιώσιμης μόδας, σχεδιάσαμε μια πρακτική δραστηριότητα που ενθαρρύνει την κριτική σκέψη και τη δημιουργικότητα.

Οι ασκήσεις αυτές αποσκοπούν στην αξιολόγηση των πρακτικών βιωσιμότητας και στην προώθηση της ηθικής μόδας μέσω πρακτικών εφαρμογών.

# ΑΞΙΟΛΟΓΗΣΗ ΤΗΣ ΒΙΩΣΙΜΌΤΗΤΑΣ

**Βήμα 1:** Επιλέξτε μερικά διαφορετικά προϊόντα μόδας (βαμβακερό μπλουζάκι, υφάσματα μπαμπού, δερμάτινη τσάντα κ.λπ.)

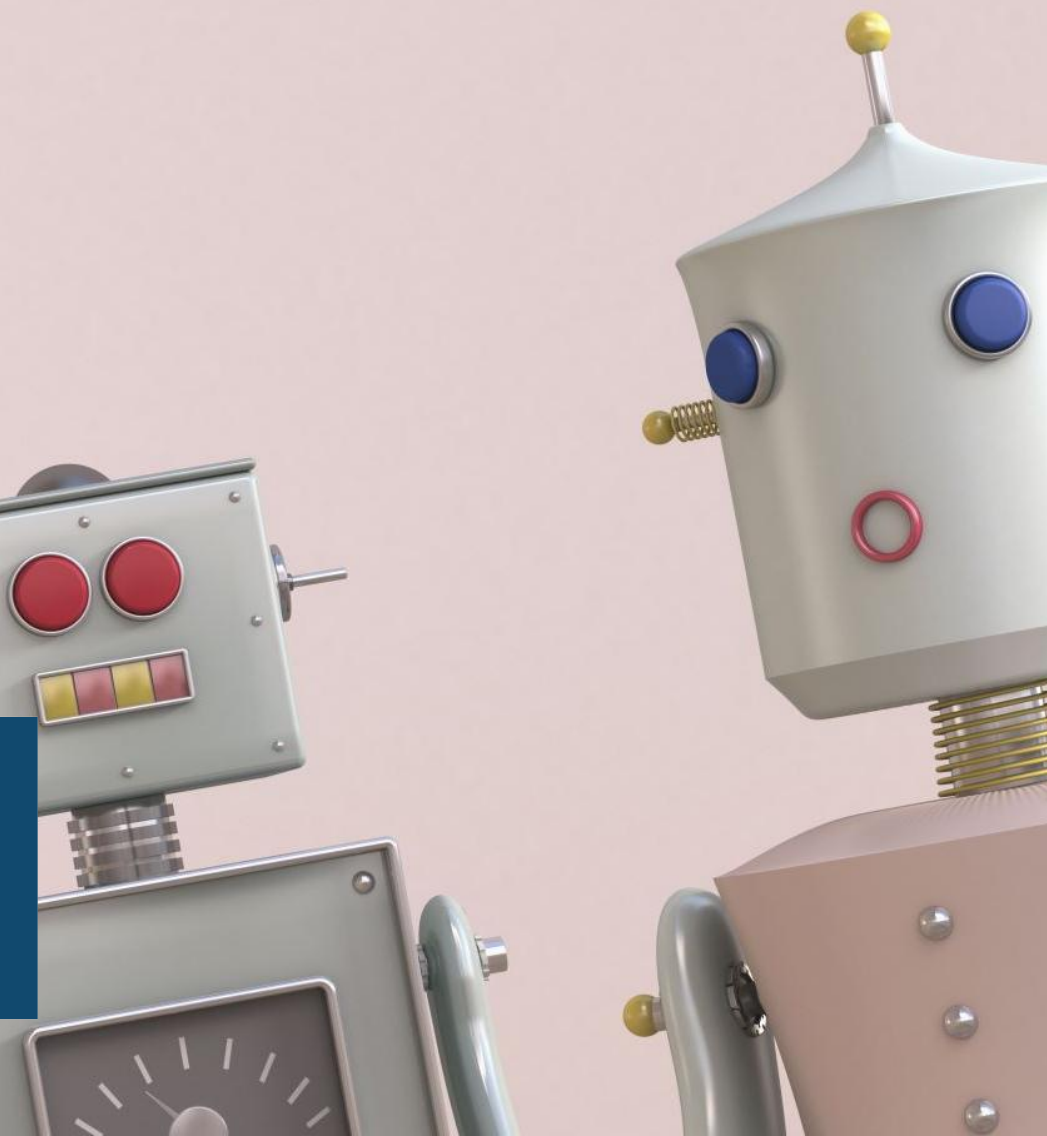
**Βήμα 2:** Αξιολογήστε αυτά τα προϊόντα με βάση τα υλικά, τη διαδικασία παραγωγής και τις ηθικές πρακτικές τους. Μπορείτε να εξετάσετε τα εξής:

**Υλικό:** Είναι οργανικό, ανακυκλωμένο ή αειφόρου προέλευσης; Δοκιμάστε να συγκρίνετε τις περιβαλλοντικές επιπτώσεις του βιολογικού βαμβακιού σε σχέση με το συμβατικό βαμβάκι.

**Παραγωγή:** Είναι οι διαδικασίες παραγωγής ενεργειακά αποδοτικές και φιλικές προς το περιβάλλον;

**Δεοντολογικές πρακτικές:** Ακολουθεί η μάρκα δίκαιες εργασιακές πρακτικές;

**Βήμα 3:** Γράψτε μια έκθεση που θα επισημαίνει τα πιο και τα λιγότερο βιώσιμα προϊόντα. Συζητήστε τις περιβαλλοντικές και κοινωνικές επιπτώσεις, όπως το αποτύπωμα άνθρακα, τη χρήση νερού και τις συνθήκες εργασίας.



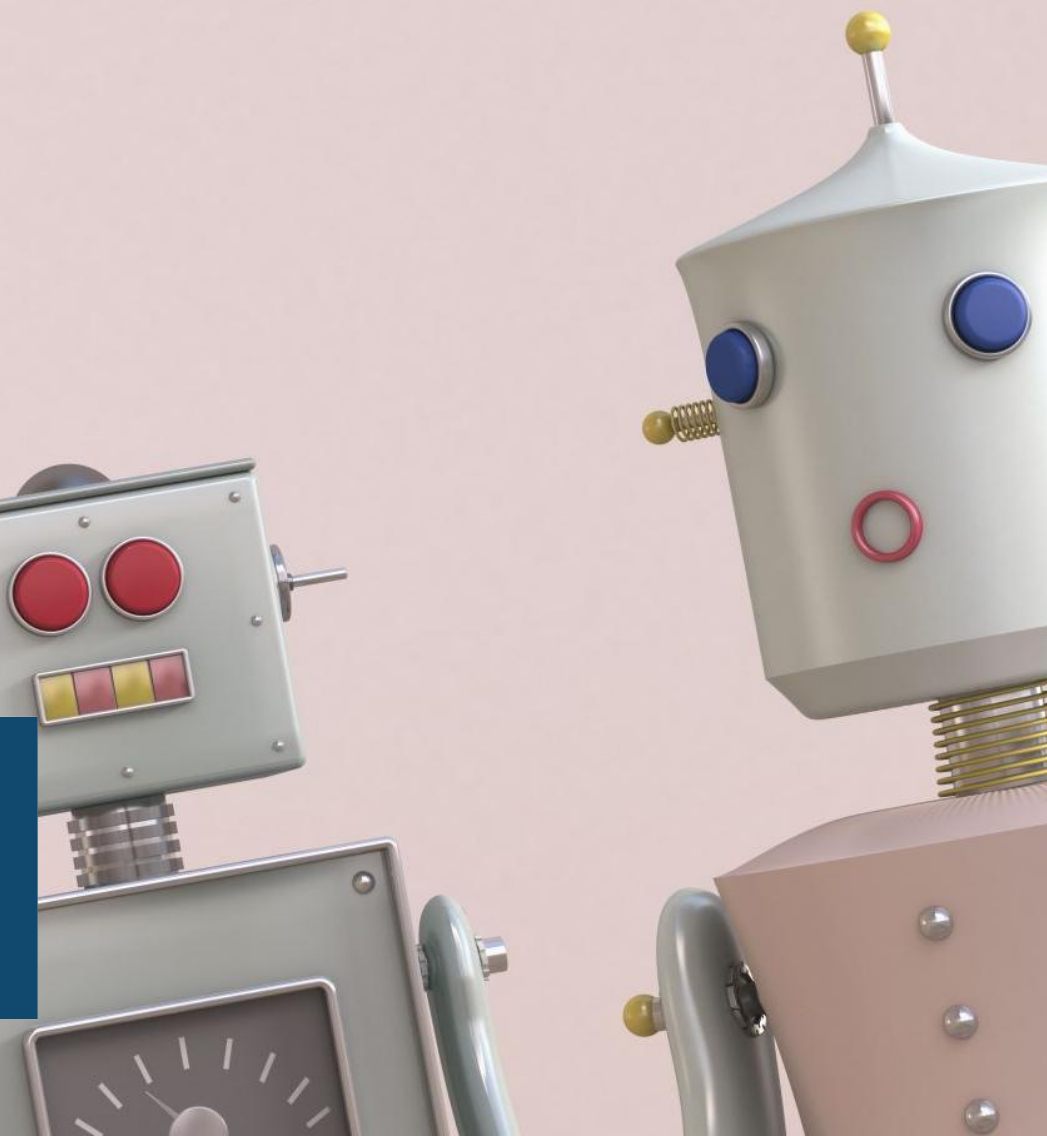
# ΑΞΙΟΛΟΓΗΣΗ ΤΗΣ ΒΙΩΣΙΜΟΤΗΤΑΣ

**Βήμα 1:** Δημιουργήστε μια καμπάνια που προωθεί βιώσιμες επιλογές μόδας. Χρησιμοποιήστε πλατφόρμες όπως το Instagram, το Facebook, το X και το TikTok για να προσεγγίσετε το κοινό σας.

**Βήμα 2:** Ανάπτυξη υλικού εκστρατείας, συμπεριλαμβανομένου: **Δημοσιεύσεις στα μέσα κοινωνικής δικτύωσης:** Μοιραστείτε γεγονότα σχετικά με τις περιβαλλοντικές επιπτώσεις της γρήγορης μόδας και τα οφέλη των φιλικών προς το περιβάλλον υλικών.

**Εκπαιδευτικό περιεχόμενο:** Δημιουργήστε infographics ή βίντεο σχετικά με βιώσιμες επιλογές μόδας, όπως η αγορά μεταχειρισμένων ειδών και η υποστήριξη ηθικών εμπορικών σημάτων.

**Βήμα 3:** Παρουσιάστε την εκστρατεία σας, εξηγήστε τις στρατηγικές σας και τον αναμενόμενο αντίκτυπο στην προώθηση της βιώσιμης μόδας. Συζητήστε πώς σκοπεύετε να μετρήσετε την επιτυχία της εκστρατείας, όπως μετρικές δέσμευσης.



# ΕΥΘΥΓΡΑΜΜΙΣΗ ΤΩΝ ΣΤΟΧΩΝ ΒΙΩΣΙΜΗΣ ΑΝΑΠΤΥΞΗΣ



**ΣΒΑ 12:** Υπεύθυνη κατανάλωση και παραγωγή με την προώθηση βιώσιμων προτύπων προμήθειας, παραγωγής και κατανάλωσης.

**ΣΒΑ 8:** Αξιοπρεπής εργασία και οικονομική ανάπτυξη μέσω δίκαιων εργασιακών πρακτικών και στήριξης της οικονομικής ανάπτυξης στις τοπικές κοινότητες.

**ΣΒΑ 13:** Δράση για το κλίμα με τη μείωση του αποτυπώματος άνθρακα και των περιβαλλοντικών επιπτώσεων μέσω βιώσιμων επιλογών μόδας.

# ΕΥΘΥΓΡΑΜΜΙΣΗ ENTRECOMP

**EntreComp 1.2 Αναγνώριση ευκαιριών:** Προσδιορισμός της ζήτησης της αγοράς για βιώσιμα προϊόντα και υπηρεσίες μόδας.

**EntreComp 2.1 Δημιουργικότητα:** Σχεδιασμός καινοτόμων λύσεων και εκστρατειών για την προώθηση της βιώσιμης μόδας.

**EntreComp 3.2 Κοινωνική ευθύνη:** Ενσωμάτωση ηθικών προβληματισμών στην παραγωγή και κατανάλωση μόδας για την προώθηση της περιβαλλοντικής και κοινωνικής βιωσιμότητας.

# Περαιτέρω πόροι

Αλλαγή της συμπεριφοράς των καταναλωτών: υπεράσπιση της βιώσιμης μόδας

10 απλά βήματα για να γίνετε πιο βιώσιμοι

Τι είναι η κυκλική μόδα;



**ΒΙΩΣΙΜΑ ΤΡΟΦΙΜΑ  
- ΕΝΑΛΛΑΚΤΙΚΕΣ  
ΠΡΩΤΕΙΝΕΣ ΜΕ  
ΒΑΣΗ ΤΟΝ  
ΠΛΑΝΗΤΗ**

02



# ΕΙΣΑΓΩΓΗ

Η βιομηχανία τροφίμων επηρεάζει σημαντικά το περιβάλλον μέσω της χρήσης πόρων, των εκπομπών αερίων του θερμοκηπίου και της υποβάθμισης της γης.

Η στροφή προς φυτικές δίαιτες και εναλλακτικές πρωτεΐνες προσφέρει μια βιώσιμη λύση που μπορεί να μετριάσει αυτές τις επιπτώσεις. Αυτή η ενότητα διερευνά τα οφέλη και τις πρακτικές δυνατότητες υιοθέτησης τέτοιων διααιτών.





# ΠΕΡΙΒΑΛΛΟΝΤΙΚΟΣ ΑΝΤΙΚΤΥΠΟΣ ΤΩΝ ΕΠΙΛΟΓΩΝ ΤΡΟΦΙΜΩΝ

**Εκπομπές αερίων θερμοκηπίου:** Η κτηνοτροφία, ιδίως τα βοοειδή, αποτελεί σημαντική πηγή εκπομπών μεθανίου, ενός ισχυρού αερίου του θερμοκηπίου. Οι φυτικές δίαιτες έχουν χαμηλότερο αποτύπωμα άνθρακα, καθώς συνήθως παράγουν λιγότερες εκπομπές αερίων του θερμοκηπίου ανά θερμίδα σε σύγκριση με δίαιτες πλούσιες σε ζωικά προϊόντα.

**Χρήση πόρων:** Η κτηνοτροφία απαιτεί σημαντικές ποσότητες νερού και γης σε σύγκριση με τη φυτική γεωργία. Η στροφή προς τρόφιμα φυτικής προέλευσης μπορεί να μειώσει σημαντικά την κατανάλωση νερού και τη χρήση γης, προωθώντας την αποτελεσματικότερη κατανομή των πόρων.



## ΕΝΑΛΛΑΚΤΙΚΕΣ ΠΡΩΤΕΙΝΕΣ

Οι εναλλακτικές πρωτεΐνες είναι ποικίλες πηγές πρωτεΐνης που προσφέρουν βιώσιμες εναλλακτικές λύσεις στις παραδοσιακές επιλογές με βάση τα ζώα.

Σε αυτά περιλαμβάνονται τρόφιμα φυτικής προέλευσης, όπως φασόλια, φακές, τόφου και τέμπεχ, τα οποία έχουν μικρότερο περιβαλλοντικό αντίκτυπο σε σύγκριση με τη ζωική γεωργία.

Καινοτομίες όπως το καλλιεργημένο κρέας, που παράγεται με τεχνικές εργαστηριακής καλλιέργειας, και τα έντομα, λόγω της αποδοτικής χρήσης των πόρων τους, συμβάλλουν επίσης στις βιώσιμες επιλογές τροφίμων μειώνοντας την περιβαλλοντική επιβάρυνση που συνδέεται με τη συμβατική παραγωγή κρέατος.



## Πρωτεΐνες φυτικής προέλευσης

Οι φυτικές πηγές, όπως τα φασόλια, οι φακές, το τόφου και το τέμπε, προσφέρουν πρωτεΐνες υψηλής ποιότητας χωρίς τις περιβαλλοντικές επιπτώσεις που συνδέονται με την παραγωγή κρέατος. Αυτά τα τρόφιμα απαιτούν λιγότερους πόρους για την παραγωγή τους, συμβάλλοντας στη μείωση των εκπομπών αερίων του θερμοκηπίου και στη μείωση της χρήσης νερού.



## Καλλιεργημένο κρέας

Το κρέας που καλλιεργείται στο εργαστήριο αποτελεί μια πολλά υποσχόμενη εναλλακτική λύση στη συμβατική παραγωγή κρέατος. Παραγόμενο μέσω τεχνικών κυτταρικής γεωργίας, το καλλιεργημένο κρέας αποφεύγει τα περιβαλλοντικά και ηθικά ζητήματα που σχετίζονται με την εκτροφή ζώων. Απαιτεί λιγότερους φυσικούς πόρους και εκπέμπει σημαντικά λιγότερα αέρια του θερμοκηπίου σε σύγκριση με την παραδοσιακή εκτροφή κρέατος.



## Πρωτεΐνη εντόμων

Τα έντομα είναι μια εξαιρετικά αποδοτική πηγή πρωτεϊνών, που απαιτεί ελάχιστο νερό, γη και ζωοτροφές σε σύγκριση με τα παραδοσιακά ζώα. Η εκτροφή εντόμων παράγει ελάχιστες εκπομπές αερίων του θερμοκηπίου και μπορεί να αποτελέσει μια βιώσιμη πηγή πρωτεϊνών για ανθρώπινη κατανάλωση.

# ΕΝΑΛΛΑΚΤΙΚΕΣ ΠΡΩΤΕΪΝΕΣ ΔΙΑΤΡΟΦΙΚΗ ΑΞΙΑ

Οι φυτικές και οι εναλλακτικές πρωτεΐνες είναι ικανές να παρέχουν όλα τα απαραίτητα θρεπτικά συστατικά που είναι απαραίτητα όταν ενσωματώνονται σε μια ολοκληρωμένη διατροφή.

Είναι σημαντικό να κατανοήσετε τις διατροφικές συνθέσεις αυτών των τροφίμων για να αναπτύξετε υγιεινά και βιώσιμα σχέδια γευμάτων που ευθυγραμμίζονται με τις διατροφικές οδηγίες και υποστηρίζουν τη συνολική υγεία.

Η κατανόηση αυτών των προφίλ δίνει τη δυνατότητα στα άτομα να κάνουν ενημερωμένες επιλογές που προωθούν διατροφικά ισορροπημένες και περιβαλλοντικά υπεύθυνες διατροφικές συνήθειες.

# ΠΡΟΤΕΙΝΟΜΕΝΕΣ ΠΡΑΚΤΙΚΕΣ ΑΣΚΗΣΕΙΣ

## Υιοθέτηση μιας δίαιτας με βάση τα φυτά:

**Προκαλέστε τον εαυτό σας:** Δεσμευτείτε να υιοθετήσετε μια φυτική διατροφή για μια εβδομάδα. Καταγράψτε τα καθημερινά σας γεύματα, τη διατροφική σας πρόσληψη (συμπεριλαμβανομένων των πηγών πρωτεΐνης) και τυχόν προκλήσεις που αντιμετωπίζετε κατά τη διάρκεια της μετάβασης.

**Αναστοχασμός και συζήτηση:** Σκεφτείτε τις εμπειρίες σας από την υιοθέτηση μιας φυτικής διατροφής. Συζητήστε τα περιβαλλοντικά οφέλη που παρατηρήθηκαν, όπως το μειωμένο αποτύπωμα άνθρακα και η χαμηλότερη χρήση νερού σε σύγκριση με τις τυπικές δίαιτες που είναι πλούσιες σε ζωικά προϊόντα.

# ΠΡΟΤΕΙΝΟΜΕΝΗ ΠΡΑΚΤΙΚΗ ΑΣΚΗΣΗ

**Προετοιμάζοντας ένα εναλλακτικό γεύμα πρωτεΐνης:**

**Πειραματιστείτε με συνταγές:** Εξερευνήστε διαφορετικές συνταγές με φυτικές και εναλλακτικές πρωτεΐνες. Προετοιμάστε ένα πρόγραμμα γευμάτων για μια εβδομάδα που θα ενσωματώνει αυτά τα τρόφιμα σε διάφορες μορφές, όπως σαλάτες, σούπες, τηγανητά και σνακ.

**Μοιραστείτε εμπειρίες:** Μοιραστείτε τις αγαπημένες σας συνταγές και εμπειρίες μαγειρικής με τους φίλους, την οικογένεια, τους συναδέλφους σας κ.λπ. Συζητήστε τη γεύση, την υφή και τα διατροφικά οφέλη των γευμάτων με φυτικές και εναλλακτικές πρωτεΐνες σε σύγκριση με τα παραδοσιακά πιάτα με βάση το κρέας.

# ΕΥΘΥΓΡΑΜΜΙΣΗ ΤΩΝ ΣΤΟΧΩΝ ΒΙΩΣΙΜΗΣ ΑΝΑΠΤΥΞΗΣ



**ΣΒΑ 2: Μηδενική πείνα:** Με την προώθηση βιώσιμων πηγών τροφίμων που μειώνουν την κατανάλωση πόρων και τις περιβαλλοντικές επιπτώσεις.

**ΣΒΑ 3: Καλή υγεία και ευημερία:** Μέσω της παροχής θρεπτικών και βιώσιμων διατροφικών επιλογών που υποστηρίζουν την υγεία και την ευεξία.

**ΣΒΑ 12: Υπεύθυνη κατανάλωση και παραγωγή:** Με την ενθάρρυνση βιώσιμων καταναλωτικών προτύπων και τη μείωση του περιβαλλοντικού αποτυπώματος της παραγωγής τροφίμων.

# ΕΥΘΥΓΡΑΜΜΙΣΗ ENTRECOMP

**EntreComp 1.2 Αναγνώριση ευκαιριών:** Προσδιορισμός της ζήτησης της αγοράς για βιώσιμα προϊόντα διατροφής.

**EntreComp 2.2 Δημιουργικότητα:** Καινοτομία νέων συνταγών με βάση τα φυτά και εναλλακτικές πρωτεΐνες.

**EntreComp 3.1 Ανάληψη πρωτοβουλιών:** Εκκίνηση εκστρατειών ή εκπαιδευτικών πρωτοβουλιών για την προώθηση της βιώσιμης διατροφής.

**Entre Comp 3.2 Κοινωνική ευθύνη:** Κοινωνική ευθύνη: Ενσωμάτωση ηθικών προβληματισμών στις πρακτικές παραγωγής και κατανάλωσης τροφίμων.



# Περαιτέρω πόροι

Περιβαλλοντικές επιπτώσεις των εναλλακτικών πρωτεϊνών

Κέρδη με βάση τα φυτά: Τρόφιμα: Επενδυτικοί κίνδυνοι και ευκαιρίες στα βιώσιμα συστήματα τροφίμων

Εναλλακτικές πρωτεΐνες: διαμόρφωση του μέλλοντος της βιώσιμης διατροφής



## ΘΕΤΙΚΗ ΓΙΑ ΤΟ ΚΛΙΜΑ ΓΕΩΡΓΙΑ

03

# ΕΙΣΑΓΩΓΗ



Η γεωργία διαδραματίζει διττό ρόλο στην κλιματική αλλαγή, καθώς συμβάλλει στις εκπομπές αερίων του θερμοκηπίου και είναι ένας τομέας ευάλωτος στις επιπτώσεις της.

Οι παραδοσιακές γεωργικές πρακτικές συχνά εντείνουν την κλιματική αλλαγή μέσω των εκπομπών διοξειδίου του άνθρακα, μεθανίου και οξειδίου του αζώτου, παράλληλα με την αποψίλωση των δασών και την υποβάθμιση του εδάφους.

Η θετική για το κλίμα γεωργία αποσκοπεί στην αντιστροφή αυτών των τάσεων με την υιοθέτηση βιώσιμων πρακτικών που

# ΕΚΠΟΜΠΕΣ ΑΕΡΙΩΝ ΤΟΥ ΘΕΡΜΟΚΗΠΙΟΥ

Οι συμβατικές γεωργικές πρακτικές συμβάλλουν σημαντικά στις εκπομπές αερίων του θερμοκηπίου, συμπεριλαμβανομένου του διοξειδίου του άνθρακα (CO<sub>2</sub>), του μεθανίου (CH<sub>4</sub>) και του οξειδίου του αζώτου (N<sub>2</sub>O).

Η κατανόηση αυτών των εκπομπών είναι ζωτικής σημασίας για την ανάπτυξη στρατηγικών για τη μείωση του αντίκτυπού τους στην κλιματική αλλαγή.

# ΒΙΩΣΙΜΕΣ ΓΕΩΡΓΙΚΕΣ ΠΡΑΚΤΙΚΕΣ

Ως απάντηση στις περιβαλλοντικές προκλήσεις που θέτει η παραδοσιακή γεωργία, οι βιώσιμες πρακτικές έχουν αναδειχθεί ως βασικές στρατηγικές για τη δημιουργία οικολογικής ανθεκτικότητας και τη μείωση των επιπτώσεων της κλιματικής αλλαγής.

Οι πρακτικές αυτές αποσκοπούν όχι μόνο στη διατήρηση της γεωργικής παραγωγικότητας αλλά και στην αποκατάσταση και ενίσχυση των φυσικών οικοσυστημάτων. Μεταξύ αυτών των προσεγγίσεων, η αναγεννητική γεωργία, η αγροδασοπονία και η γεωργία χωρίς άροση ξεχωρίζουν για τις καινοτόμες μεθόδους τους που προάγουν την υγεία του εδάφους, τη βιοποικιλότητα και τη δέσμευση άνθρακα.

Με την ενσωμάτωση αυτών των πρακτικών στα γεωργικά τοπία, οι αγρότες μπορούν να συμβάλουν σε ένα πιο βιώσιμο μέλλον, ενισχύοντας παράλληλα την ανθεκτικότητα των επιχειρήσεών τους σε σχέση με το μεταβαλλόμενο κλίμα.



## Αναγεννητική γεωργία

Επικεντρώνεται στην αποκατάσταση της υγείας του εδάφους, στην αύξηση της βιοποικιλότητας και στην ενίσχυση των υπηρεσιών του οικοσυστήματος μέσω πρακτικών όπως η καλλιέργεια με κάλυψη, η αμειψισπορά και η ολοκληρωμένη διαχείριση της κτηνοτροφίας.



## Αγροδασοκομία

Εισάγει δέντρα και θάμνους σε γεωργικά τοπία για την προώθηση της βιοποικιλότητας, τη βελτίωση της γονιμότητας του εδάφους και τη δέσμευση άνθρακα.



## Καλλιέργεια χωρίς άροση

Μειώνει τη διάβρωση του εδάφους και ενισχύει την αποθήκευση του άνθρακα στο έδαφος, ελαχιστοποιώντας τη διατάραξη του εδάφους κατά τη φύτευση και την καλλιέργεια.



# ΔΕΣΜΕΥΣΗ ΑΝΘΡΑΚΑ

Οι μέθοδοι δέσμευσης του άνθρακα είναι ζωτικής σημασίας για την καταπολέμηση της κλιματικής αλλαγής, καθώς δεσμεύουν και αποθηκεύουν το ατμοσφαιρικό διοξείδιο του άνθρακα σε φυτά, εδάφη και άλλα οργανικά υλικά.

Οι μέθοδοι αυτές όχι μόνο μειώνουν τα αέρια του θερμοκηπίου αλλά και ενισχύουν την υγεία του εδάφους και τη γεωργική παραγωγικότητα. Βασικές πρακτικές όπως η καλλιέργεια με κάλυψη και η κομποστοποίηση παίζουν σημαντικό ρόλο σε αυτή τη διαδικασία.



# ΚΑΛΥΨΗ ΦΥΤΩΝ

Η καλλιέργεια κάλυψης περιλαμβάνει τη φύτευση συγκεκριμένων καλλιεργειών μεταξύ των κύριων καλλιεργητικών περιόδων. Αυτές οι καλλιέργειες κάλυψης, όπως το τριφύλλι, η σίκαλη και τα ψυχανθή, παρέχουν πολυάριθμα οφέλη:

**Βελτίωση της δομής του εδάφους:** Βελτίωση του αερισμού του εδάφους και της διείσδυσης του νερού.

**Προσθήκη οργανικής ύλης:** Καθώς οι καλλιέργειες κάλυψης αποσυντίθενται, προσθέτουν οργανική ύλη στο έδαφος, εμπλουτίζοντάς το με θρεπτικά συστατικά και ενισχύοντας την ικανότητά του να συγκρατεί την υγρασία.

**Σύλληψη άνθρακα:** Οι καλυπτόμενες καλλιέργειες απορροφούν διοξείδιο του άνθρακα από την ατμόσφαιρα κατά τη διάρκεια της φωτοσύνθεσης και το αποθηκεύουν στη βιομάζα και τις ρίζες τους, οι οποίες τελικά γίνονται μέρος της οργανικής ύλης του εδάφους.





# ΚΟΜΠΟΣΤΟΠΟΙΗΣΗ

Η κομποστοποίηση είναι η διαδικασία μετατροπής οργανικών αποβλήτων σε ένα πλούσιο σε θρεπτικά συστατικά έδαφος, γνωστό ως κομπόστ.

**Κομπόστ πλούσιο σε θρεπτικά συστατικά:** Η κομποστοποίηση οργανικών αποβλήτων, όπως υπολείμματα τροφίμων, απορρίμματα κήπων και κοπριάς, παράγει κομπόστ που είναι πλούσιο σε βασικά θρεπτικά συστατικά, προωθώντας την ανάπτυξη των φυτών και τη γονιμότητα του εδάφους.

**Δέσμευση άνθρακα:** Η διαδικασία κομποστοποίησης μετατρέπει τον οργανικό άνθρακα σε σταθερές μορφές που ενσωματώνονται στο έδαφος. Αυτό όχι μόνο δεσμεύει τον άνθρακα αλλά και ενισχύει την ικανότητα του εδάφους να αποθηκεύει περισσότερο άνθρακα με την πάροδο του χρόνου.

**Ενίσχυση της γονιμότητας του εδάφους:** Η προσθήκη κομπόστ στο έδαφος βελτιώνει τη δομή του, τη συγκράτηση νερού και την περιεκτικότητά του σε θρεπτικά συστατικά, γεγονός που υποστηρίζει την υγιέστερη ανάπτυξη των φυτών και την περαιτέρω δέσμευση άνθρακα.

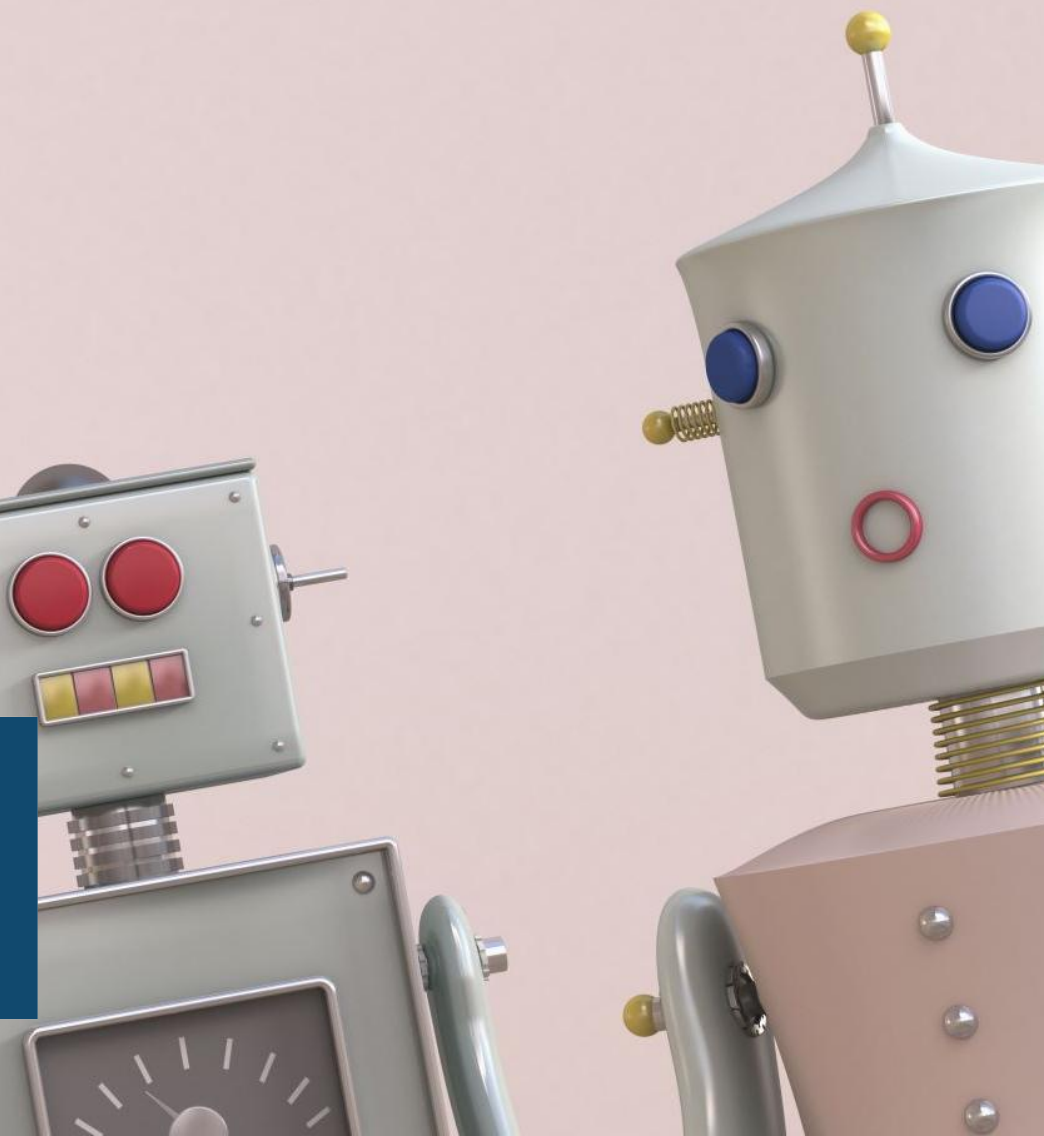
# ΠΡΟΤΕΙΝΟΜΕΝΕΣ ΠΡΑΚΤΙΚΕΣ ΑΣΚΗΣΕΙΣ

## Δημιουργήστε έναν κήπο ή ένα αγροτεμάχιο μικρής κλίμακας:

- Εφαρμόστε θετικές για το κλίμα γεωργικές τεχνικές, όπως η κομποστοποίηση, η καλλιέργεια με κάλυψη και η καλλιέργεια χωρίς άροση.
- Καταγράψτε τη διαδικασία και τα αποτελέσματα, συμπεριλαμβανομένων των βελτιώσεων στους δείκτες υγείας του εδάφους και των ποσοστών δέσμευσης άνθρακα.

## Εξερευνώντας την αναγεννητική γεωργία:

- Έρευνα και παρουσίαση διαφορετικών μεθόδων αναγεννητικής γεωργίας, με έμφαση στα περιβαλλοντικά οφέλη και την οικονομική σκοπιμότητά τους.
- Επισκεφθείτε ένα τοπικό αναγεννητικό αγρόκτημα για να παρατηρήσετε τις πρακτικές από πρώτο χέρι, να συνομιλήσετε με τους αγρότες και να συζητήσετε τις εμπειρίες και τις προκλήσεις τους στην υιοθέτηση της βιώσιμης γεωργίας.



# ΕΥΘΥΓΡΑΜΜΙΣΗ ΤΩΝ ΣΤΟΧΩΝ ΒΙΩΣΙΜΗΣ ΑΝΑΠΤΥΞΗΣ



**ΣΒΑ 2 (Μηδενική πείνα):** Προωθεί βιώσιμες γεωργικές πρακτικές για τη διασφάλιση της επισιτιστικής ασφάλειας και της βελτιωμένης διατροφής.

**ΣΒΑ 12 (Υπεύθυνη κατανάλωση και παραγωγή):** Ενθαρρύνει βιώσιμες γεωργικές πρακτικές που ελαχιστοποιούν τις περιβαλλοντικές επιπτώσεις.

**ΣΒΑ 13 (Δράση για το κλίμα):** Επικεντρώνεται στην υιοθέτηση γεωργικών πρακτικών που μειώνουν την κλιματική αλλαγή και ενισχύουν την ανθεκτικότητα.

**ΣΒΑ 15 (Ζωή στη Γη):** Υποστηρίζει την προστασία, την αποκατάσταση και την προώθηση της βιώσιμης χρήσης των χερσαίων οικοσυστημάτων.

# ΕΥΘΥΓΡΑΜΜΙΣΗ ENTRECOMP

**EntreComp 1.1 Εντοπισμός ευκαιριών:** Εντοπισμός ευκαιριών για την εφαρμογή βιώσιμων γεωργικών πρακτικών και τη βελτίωση των περιβαλλοντικών αποτελεσμάτων.

**EntreComp 1.3 Ηθική και βιώσιμη σκέψη:** Κατανόηση των επιπτώσεων των γεωργικών πρακτικών στο περιβάλλον και προώθηση βιώσιμων μεθόδων.

**EntreComp 2.1 Αυτογνωσία και αυτοαποτελεσματικότητα:** Οικοδόμηση αυτοπεποίθησης στην εφαρμογή και υποστήριξη θετικών για το κλίμα γεωργικών πρακτικών.

**EntreComp 2.4 Συνεργασία με άλλους:** Συνεργασία με τοπικούς αγρότες και ομότιμους για την εκμάθηση και εφαρμογή βιώσιμων πρακτικών.

**EntreComp 3.1 Ανάλυση πρωτοβουλίας:** Προληπτική έρευνα, παρουσίαση και εφαρμογή μεθόδων αναγεννητικής γεωργίας και παγκόσμιων παραδειγμάτων θετικής για το κλίμα γεωργίας.

**EntreComp 3.4 Αντιμετώπιση της αβεβαιότητας, της ασάφειας και του κινδύνου:** Κατανόηση και διαχείριση των προκλήσεων και των αβεβαιοτήτων που συνδέονται με τη μετάβαση στη βιώσιμη γεωργία.

# Περαιτέρω πόροι

Τα οφέλη της αναγεννητικής γεωργίας

Η αναγεννητική γεωργία μπορεί να διαδραματίσει καθοριστικό ρόλο στην καταπολέμηση της κλιματικής αλλαγής

Αντιμετώπιση της κλιματικής αλλαγής



# ΟΙΚΟΛΟΓΙΚΟΣ ΤΟΥΡΙΣΜΟΣ ΚΑΙ ΒΙΩΣΙΜΑ ΤΑΞΙΔΙΑ



# ΕΙΣΑΓΩΓΗ

Ο παραδοσιακός τουρισμός έχει συχνά επιζήμιες επιπτώσεις στο περιβάλλον και στους τοπικούς πολιτισμούς.

Ο οικολογικός τουρισμός επιδιώκει να μειώσει αυτές τις επιπτώσεις προωθώντας βιώσιμες ταξιδιωτικές πρακτικές που ωφελούν τόσο το περιβάλλον όσο και τις τοπικές κοινότητες.

Αυτή η ενότητα διερευνά τις αρχές και τις στρατηγικές του οικοτουρισμού και πώς μπορεί να εφαρμοστεί αποτελεσματικά.

Ο τουρισμός συμβάλλει στις εκπομπές διοξειδίου του άνθρακα, στην καταστροφή των οικοτόπων και στη ρύπανση. Η κατανόηση αυτών των επιπτώσεων βοηθά στην ανάπτυξη στρατηγικών για βιώσιμα ταξίδια.

Ο τουρισμός συμβάλλει σημαντικά στις εκπομπές αερίων του θερμοκηπίου κυρίως μέσω των μεταφορών **(αεροπορικά ταξίδια, ενοικιάσεις αυτοκινήτων)** και της κατανάλωσης ενέργειας στα καταλύματα **(θέρμανση, ψύξη, φωτισμός)**. Οι στρατηγικές για τη μείωση αυτής της επίπτωσης περιλαμβάνουν την προώθηση επιλογών μεταφοράς με χαμηλές εκπομπές διοξειδίου του άνθρακα, τη βελτίωση της ενεργειακής απόδοσης των ξενοδοχείων και την ενθάρρυνση των τουριστών να χρησιμοποιούν τα μέσα μαζικής μεταφοράς ή τα ποδήλατα.

Η κατασκευή τουριστικών υποδομών, όπως **ξενοδοχεία, θέρετρα** και **δρόμοι**, μπορεί να οδηγήσει στην καταστροφή φυσικών ενδιαιτημάτων. Αυτό δεν επηρεάζει μόνο την τοπική άγρια πανίδα αλλά διαταράσσει και τα οικοσυστήματα. Ο βιώσιμος τουρισμός υποστηρίζει τον προσεκτικό σχεδιασμό και την ανάπτυξη που διατηρεί τους φυσικούς οικοτόπους, όπως η κατασκευή οικολογικών καταλυμάτων που εναρμονίζονται με το περιβάλλον και η διατήρηση χώρων πρασίνου.

Ο τουρισμός μπορεί να αυξήσει τη ρύπανση μέσω **των απορριμμάτων, των λυμάτων** και των **χημικών ουσιών που καταλήγουν** στους υδάτινους αποδέκτες. Οι τουριστικές δραστηριότητες, όπως **οι καταδύσεις, η βαρκάδα** και η **πεζοπορία**, μπορούν επίσης να βλάψουν τους φυσικούς πόρους. Οι προσπάθειες για τη μείωση της ρύπανσης περιλαμβάνουν την εφαρμογή αυστηρών πρακτικών διαχείρισης αποβλήτων, τη χρήση προϊόντων φιλικών προς το περιβάλλον και την εκπαίδευση των τουριστών σχετικά με τη σημασία της διατήρησης της καθαριότητας στις φυσικές περιοχές.



# ΑΡΧΕΣ ΤΟΥ ΟΙΚΟΤΟΥΡΙΣΜΟΥ

**Ελαχιστοποίηση των επιπτώσεων:** Εξασφάλιση ότι οι ταξιδιωτικές δραστηριότητες δεν βλάπτουν το περιβάλλον.

**Δραστηριότητες χαμηλής όχλησης:** Προώθηση δραστηριοτήτων που έχουν ελάχιστες περιβαλλοντικές επιπτώσεις, όπως **πεζοπορία, παρατήρηση πουλιών** και **κολύμβηση με αναπνευστήρα** σε καθορισμένες περιοχές. Οι δραστηριότητες αυτές θα πρέπει να ακολουθούν αυστηρές κατευθυντήριες γραμμές ώστε να αποφεύγεται η ενόχληση της άγριας ζωής και των φυσικών ενδιαιτημάτων.

**Βιώσιμες υποδομές:** Ανάπτυξη υποδομών με τη χρήση βιώσιμων υλικών και τεχνικών που ελαχιστοποιούν το περιβαλλοντικό αποτύπωμα. Παραδείγματα περιλαμβάνουν τη χρήση **ηλιακών συλλεκτών** για ενέργεια, **συστήματα συλλογής βρόχινου νερού** και **τουαλέτες κομποστοποίησης**.

**Περιβαλλοντική εκπαίδευση:** Παροχή πληροφοριών στους τουρίστες σχετικά με το τοπικό περιβάλλον και τις βέλτιστες πρακτικές για την ελαχιστοποίηση των επιπτώσεών τους. Αυτό περιλαμβάνει το σεβασμό της άγριας ζωής, την παραμονή σε καθορισμένα μονοπάτια και τη μείωση των αποβλήτων.



# ΑΡΧΕΣ ΤΟΥ ΟΙΚΟΤΟΥΡΙΣΜΟΥ

**Πολιτιστικός σεβασμός:** Προώθηση της κατανόησης και του σεβασμού των τοπικών πολιτισμών και παραδόσεων.

**Εκπαίδευση πολιτιστικής ευαισθησίας:** Εκπαίδευση των τουριστών σχετικά με τα τοπικά έθιμα, τις παραδόσεις και τις κατάλληλες συμπεριφορές. Αυτό βοηθά στην αποφυγή παρεξηγήσεων και δείχνει αμοιβαίο σεβασμό.

**Υποστήριξη τοπικών παραδόσεων:** Ενθαρρύνετε τους τουρίστες να συμμετέχουν και να υποστηρίζουν τοπικές πολιτιστικές δραστηριότητες, όπως παραδοσιακούς χορούς, φεστιβάλ και χειροτεχνίες. Αυτό όχι μόνο διατηρεί την πολιτιστική κληρονομιά, αλλά παρέχει επίσης οικονομικά οφέλη στις τοπικές κοινότητες.

**Δεοντολογικές πρακτικές τουρισμού:** Συνεργασία με τις τοπικές κοινότητες για την ανάπτυξη τουριστικών πρακτικών που σέβονται και διατηρούν την πολιτιστική τους ακεραιότητα. Αυτό περιλαμβάνει την αποφυγή πρακτικών εκμετάλλευσης και τη διασφάλιση ότι οι τουριστικές δραστηριότητες δεν διαταράσσουν τον τοπικό τρόπο ζωής.



# ΑΡΧΕΣ ΤΟΥ ΟΙΚΟΤΟΥΡΙΣΜΟΥ

**Οικονομικά οφέλη:** Στήριξη των τοπικών οικονομιών με τοπικές προμήθειες και απασχόληση τοπικών ατόμων.

**Τοπική απασχόληση:** Εστίαση στην πρόσληψη τοπικού προσωπικού στις τουριστικές επιχειρήσεις. Αυτό παρέχει οικονομικές ευκαιρίες και συμβάλλει στη διατήρηση των οικονομικών οφελών στην κοινότητα.

**Προμήθεια τοπικών προϊόντων:** Χρήση τοπικών προϊόντων και υπηρεσιών στις τουριστικές δραστηριότητες. Αυτό στηρίζει τους τοπικούς αγρότες, τους τεχνίτες και τις επιχειρήσεις, δημιουργώντας μια πιο βιώσιμη τοπική οικονομία.

**Δίκαιες εμπορικές πρακτικές:** Διασφαλίστε ότι οι ντόπιοι εργαζόμενοι αμείβονται δίκαια και εργάζονται υπό καλές συνθήκες. Αυτό προάγει την κοινωνική ισότητα και συμβάλλει στη δημιουργία θετικών σχέσεων μεταξύ τουριστών και τοπικών κοινοτήτων.



# ΣΤΡΑΤΗΓΙΚΕΣ ΒΙΩΣΙΜΩΝ ΤΑΞΙΔΙΩΝ

Οι στρατηγικές βιώσιμης μετακίνησης επικεντρώνονται στη μείωση των περιβαλλοντικών επιπτώσεων και στη στήριξη των τοπικών κοινοτήτων.

Οι στρατηγικές αυτές περιλαμβάνουν την επιλογή φιλικών προς το περιβάλλον καταλυμάτων, μεταφορών και δραστηριοτήτων, καθώς και την επένδυση σε προγράμματα αντιστάθμισης εκπομπών διοξειδίου του άνθρακα για τη μείωση των εκπομπών που σχετίζονται με τα ταξίδια.

Η εμπλοκή των τοπικών κοινοτήτων στον τουριστικό σχεδιασμό εξασφαλίζει το οικονομικό τους όφελος και δημιουργεί πολιτιστικό σεβασμό.

Οι προσεγγίσεις αυτές αποσκοπούν στην προώθηση υπεύθυνων τουριστικών πρακτικών που συμβάλλουν στη διατήρηση του περιβάλλοντος και στην ανάπτυξη της κοινότητας.



# ΑΝΤΙΣΤΑΘΜΙΣΗ

Η ενθάρρυνση των τουριστών να επενδύσουν σε προγράμματα αντιστάθμισης εκπομπών διοξειδίου του άνθρακα είναι ζωτικής σημασίας για τη μείωση των περιβαλλοντικών επιπτώσεων των ταξιδιών τους.

Τα προγράμματα αυτά χρηματοδοτούν έργα ανανεώσιμων πηγών ενέργειας, αναδάσωσης και πρωτοβουλίες διατήρησης, συμβάλλοντας στην εξισορρόπηση των εκπομπών διοξειδίου του άνθρακα που παράγονται από τις τουριστικές δραστηριότητες.

Η προώθηση καταλυμάτων και ταξιδιωτικών πρακτόρων με πράσινες πιστοποιήσεις, οι οποίες συχνά περιλαμβάνουν δεσμεύσεις αντιστάθμισης των εκπομπών διοξειδίου του άνθρακα ως μέρος των πρακτικών βιωσιμότητάς τους, μπορεί να στηρίξει περαιτέρω αυτές τις προσπάθειες.

Επιπλέον, η εκπαίδευση των τουριστών σχετικά με το αποτύπωμα άνθρακα και τη σημασία της αντιστάθμισης των εκπομπών διοξειδίου του άνθρακα είναι απαραίτητη.



## ΥΠΕΥΘΥΝΕΣ ΤΑΞΙΔΙΩΤΙΚΕΣ ΕΠΙΛΟΓΕΣ

Η επιλογή φιλικών προς το περιβάλλον καταλυμάτων παίζει σημαντικό ρόλο στα βιώσιμα ταξίδια. Τα ξενοδοχεία και τα καταλύματα που εφαρμόζουν βιώσιμες πρακτικές, όπως η ενεργειακή απόδοση, η εξοικονόμηση νερού και η μείωση των αποβλήτων, συμβάλλουν στη μείωση των περιβαλλοντικών επιπτώσεων.

Θα πρέπει να δοθεί προτεραιότητα σε βιώσιμες επιλογές μεταφορών, όπως **τρένα**, **λεωφορεία** ή **ηλεκτρικά οχήματα**, για τη μείωση των εκπομπών που σχετίζονται με τις μετακινήσεις. Η ενθάρρυνση του **συνδυασμού αυτοκινήτων** και της χρήσης **ποδηλάτων** ή του **περπατήματος** κατά την εξερεύνηση των προορισμών μπορεί να μειώσει περαιτέρω τις περιβαλλοντικές επιπτώσεις.

Η επιλογή δραστηριοτήτων που έχουν σχεδιαστεί για να είναι φιλικές προς το περιβάλλον, όπως οι ξεναγήσεις στη φύση, τα έργα προστασίας της άγριας ζωής και οι περιηγήσεις στην πολιτιστική κληρονομιά, διασφαλίζει ότι ο τουρισμός έχει ελάχιστες αρνητικές επιπτώσεις στο περιβάλλον και τις τοπικές κοινότητες.



## ΚΟΙΝΟΤΙΚΗ ΔΕΣΜΕΥΣΗ

Ο τουρισμός με βάση την κοινότητα διασφαλίζει ότι λαμβάνονται υπόψη οι ανάγκες και οι προοπτικές των τοπικών πληθυσμών, οδηγώντας σε πιο περιεκτικές και επωφελείς τουριστικές πρακτικές.

Η εφαρμογή μοντέλων επιμερισμού των κερδών, όπου ένα μέρος των εσόδων από τον τουρισμό επανεπενδύεται σε έργα της τοπικής κοινότητας, όπως η εκπαίδευση, η υγειονομική περίθαλψη και η ανάπτυξη υποδομών, μπορεί να προσφέρει σημαντικά οικονομικά οφέλη.

Η παροχή ευκαιριών κατάρτισης και ανάπτυξης ικανοτήτων για τις τοπικές κοινότητες ενισχύει τις δεξιότητές τους στη διαχείριση του τουρισμού και την αξιοποίηση των πλεονεκτημάτων του, συμπεριλαμβανομένης της κατάρτισης στη φιλοξενία, την ξενάγηση και τη διαχείριση επιχειρήσεων. Αυτή η ολοκληρωμένη προσέγγιση διασφαλίζει ότι ο τουρισμός υποστηρίζει την τοπική ανάπτυξη και τη βιωσιμότητα.

# ΠΡΟΤΕΙΝΟΜΕΝΗ ΠΡΑΚΤΙΚΗ ΑΣΚΗΣΗ

## Σχεδιάζοντας ένα βιώσιμο δρομολόγιο:

Ξεκινήστε καταρτίζοντας ένα ταξιδιωτικό πρόγραμμα που εστιάζει σε φιλικά προς το περιβάλλον καταλύματα, επιλογές μεταφοράς και δραστηριότητες που μειώνουν τις περιβαλλοντικές επιπτώσεις και προάγουν τον πολιτιστικό σεβασμό. Εξετάστε παράγοντες όπως η ενεργειακή απόδοση, οι πρακτικές διαχείρισης αποβλήτων και η τοπική προμήθεια στις επιλογές σας.

Τεκμηριώστε πώς κάθε πτυχή της διαδρομής σας συμβάλλει στη βιωσιμότητα, τόσο από την άποψη της περιβαλλοντικής διατήρησης όσο και από την άποψη της πολιτιστικής διατήρησης.

Προετοιμάστε μια παρουσίαση για τους συμμαθητές σας, στην οποία θα περιγράφετε λεπτομερώς το δρομολόγιό σας, θα εξηγείτε τις επιλογές σας για την αειφορία και θα συζητάτε τα αναμενόμενα οφέλη για τους προορισμούς που επισκεφτήκατε.



# ΕΥΘΥΓΡΑΜΜΙΣΗ ΤΩΝ ΣΤΟΧΩΝ ΒΙΩΣΙΜΗΣ ΑΝΑΠΤΥΞΗΣ



**ΣΒΑ 12 (Υπεύθυνη κατανάλωση και παραγωγή):** Επικεντρώνεται στη μείωση των περιβαλλοντικών επιπτώσεων του τουρισμού και στην προώθηση βιώσιμων ταξιδιωτικών πρακτικών. Ενθαρρύνει την υπεύθυνη διαχείριση των πόρων και την υιοθέτηση φιλικών προς το περιβάλλον λύσεων στην τουριστική βιομηχανία.

**ΣΒΑ 8 (Αξιοπρεπής εργασία και οικονομική ανάπτυξη):** Υποστηρίζει τη βιώσιμη οικονομική ανάπτυξη μέσω του οικοτουρισμού. Επισημαίνει τις ευκαιρίες για τη δημιουργία θέσεων εργασίας και την οικονομική ανάπτυξη στον τομέα του τουρισμού, διασφαλίζοντας παράλληλα την περιβαλλοντική βιωσιμότητα.

# ΕΥΘΥΓΡΑΜΜΙΣΗ ENTRECOMP



**EntreComp 1.5 (Ηθική και βιώσιμη σκέψη):** Αξιολογεί τις περιβαλλοντικές και πολιτιστικές επιπτώσεις του τουρισμού, προωθώντας πρακτικές βιώσιμης διαχείρισης και ηθικές εκτιμήσεις.

**EntreComp 2.1 (αυτογνωσία και αυτοαποτελεσματικότητα):** Αναπτύσσει αυτογνωσία σχετικά με το ρόλο του στον αειφόρο τουρισμό και αναλαμβάνει την ευθύνη για τη διαχείριση φιλικών προς το περιβάλλον ταξιδιωτικών εμπειριών.

**EntreComp 2.5 (Κινητοποίηση άλλων):** Ενθαρρύνει την έμπνευση και την παρακίνηση άλλων να υιοθετήσουν βιώσιμες ταξιδιωτικές πρακτικές και να επικοινωνήσουν αποτελεσματικά τα οφέλη του οικολογικού τουρισμού.

**EntreComp 3.1 (Ανάληψη πρωτοβουλίας):** Εντοπίζει ευκαιρίες στον οικολογικό τουρισμό, λαμβάνει ανεξάρτητες επιχειρησιακές αποφάσεις και χαράζει στρατηγικές για την εφαρμογή βιώσιμων ταξιδιωτικών πρακτικών.

# Περαιτέρω πόροι

Τι είναι ο οικοτουρισμός; Ένας οδηγός για το πώς να ταξιδεύετε με βιώσιμο τρόπο.

Η διαφορά μεταξύ οικοτουρισμού και βιώσιμου τουρισμού

Φιλικός προς το περιβάλλον τουρισμός: Μια νέα εποχή συνειδητών ταξιδιών



## ΗΘΙΚΗ ΔΙΑΧΕΙΡΙΣΗ ΤΗΣ ΑΛΥΣΙΔΑΣ ΕΦΟΔΙΑΣΜΟΥ

05

A close-up, blue-tinted photograph of a microscope's objective lens and stage, serving as the background for the slide.

# ΕΙΣΑΓΩΓΗ

Η ηθική διαχείριση της αλυσίδας εφοδιασμού επικεντρώνεται στη διασφάλιση ότι η παραγωγή, η προμήθεια και η διανομή των προϊόντων ακολουθούν ηθικές και βιώσιμες πρακτικές.

Η προσέγγιση αυτή περιλαμβάνει εκτιμήσεις για τα εργασιακά δικαιώματα, τις περιβαλλοντικές επιπτώσεις και την εταιρική κοινωνική ευθύνη σε ολόκληρη την αλυσίδα εφοδιασμού.

Με την αντιμετώπιση ζητημάτων όπως οι παραβιάσεις των εργασιακών δικαιωμάτων και η υποβάθμιση του περιβάλλοντος, η ηθική διαχείριση της αλυσίδας εφοδιασμού αποσκοπεί στην προώθηση της δικαιοσύνης, της διαφάνειας και της βιωσιμότητας στις επιχειρηματικές δραστηριότητες.

# ΗΘΙΚΕΣ ΠΡΟΚΛΗΣΕΙΣ ΣΤΙΣ ΑΛΥΣΙΔΕΣ ΕΦΟΔΙΑΣΜΟΥ

Οι δεοντολογικές προκλήσεις στις αλυσίδες εφοδιασμού περιλαμβάνουν μια σειρά θεμάτων που επηρεάζουν τόσο τους ανθρώπους όσο και το περιβάλλον. Η αντιμετώπιση των παραβιάσεων των εργασιακών δικαιωμάτων, όπως η παιδική εργασία, η καταναγκαστική εργασία και οι μη ασφαλείς συνθήκες εργασίας, είναι υψίστης σημασίας.

Οι παραβιάσεις αυτές όχι μόνο υπονομεύουν την ανθρώπινη αξιοπρέπεια, αλλά συμβάλλουν επίσης σε κοινωνικές αδικίες και νομικούς κινδύνους για τις εταιρείες που εμπλέκονται σε ανήθικες πρακτικές. Επίσης, η μείωση της περιβαλλοντικής υποβάθμισης που προκαλείται από τις διαδικασίες παραγωγής είναι ζωτικής σημασίας για τη βιώσιμη διαχείριση της αλυσίδας εφοδιασμού.

Η ρύπανση, η εξάντληση των πόρων και η καταστροφή των οικοτόπων είναι κοινές συνέπειες των ανεύθυνων πρακτικών κατασκευής και προμήθειας. Με την αντιμετώπιση αυτών των ηθικών προκλήσεων, οι επιχειρήσεις μπορούν να διατηρήσουν τη δέσμευσή τους για εταιρική κοινωνική ευθύνη και να συμβάλουν θετικά στις παγκόσμιες προσπάθειες για αειφορία.

# ΑΡΧΕΣ ΗΘΙΚΗΣ ΔΙΑΧΕΙΡΙΣΗΣ ΤΗΣ ΑΛΥΣΙΔΑΣ ΕΦΟΔΙΑΣΜΟΥ

Η δεοντολογική διαχείριση της αλυσίδας εφοδιασμού βασίζεται σε αρχές που θέτουν ως προτεραιότητα τη διαφάνεια, το δίκαιο εμπόριο και τις βιώσιμες πρακτικές προμήθειας.

Οι αρχές αυτές καθοδηγούν τις επιχειρήσεις ώστε να διασφαλίζουν ότι οι δραστηριότητες παραγωγής, προμήθειας και διανομής τους τηρούν τα ηθικά πρότυπα και συμβάλλουν θετικά στην κοινωνική ισότητα και την περιβαλλοντική βιωσιμότητα.

Ακολουθώντας αυτές τις αρχές, οι οργανισμοί δημιουργούν εμπιστοσύνη μεταξύ των ενδιαφερομένων μερών, μειώνουν τους κινδύνους που συνδέονται με ανήθικες πρακτικές και επιδεικνύουν τη δέσμευσή τους για υπεύθυνη επιχειρηματική συμπεριφορά.

# ΔΙΑΦΑΝΕΙΑ

Η διαφάνεια αποτελεί θεμελιώδη αρχή της ηθικής διαχείρισης της αλυσίδας εφοδιασμού.

Περιλαμβάνει την ανοιχτή ανταλλαγή πληροφοριών σχετικά με τους προμηθευτές, τις πρακτικές προμήθειας, τις διαδικασίες παραγωγής και τα κανάλια διανομής.

Οι διαφανείς αλυσίδες εφοδιασμού δίνουν τη δυνατότητα στα ενδιαφερόμενα μέρη, συμπεριλαμβανομένων των καταναλωτών, των επενδυτών και των ρυθμιστικών φορέων, να αξιολογούν και να επαληθεύουν αν τηρούνται τα ηθικά πρότυπα σε όλη την αλυσίδα εφοδιασμού.



# ΑΡΧΕΣ ΔΙΚΑΙΟΥ ΕΜΠΟΡΙΟΥ

Οι αρχές του δίκαιου εμπορίου υποστηρίζουν δίκαιους μισθούς, ασφαλείς συνθήκες εργασίας και ισότιμη μεταχείριση των παραγωγών και των εργαζομένων στην αλυσίδα εφοδιασμού.

Με την τήρηση των προτύπων δίκαιου εμπορίου, οι επιχειρήσεις εστιάζουν στην κοινωνική ισότητα και υποστηρίζουν βιώσιμα μέσα διαβίωσης για τα άτομα και τις κοινότητες που συμμετέχουν στην παραγωγή.

Τα προγράμματα πιστοποίησης δίκαιου εμπορίου παρέχουν στους καταναλωτές τη διαβεβαίωση ότι τα προϊόντα προέρχονται από ηθικές πηγές και συμβάλλουν θετικά στην κοινωνική και οικονομική ανάπτυξη των περιοχών παραγωγής.



## ΒΙΩΣΙΜΗ ΠΡΟΜΗΘΕΙΑ

Η βιώσιμη προμήθεια δίνει έμφαση στην προμήθεια υλικών και πόρων που είναι περιβαλλοντικά βιώσιμα και προέρχονται από ηθικά κριτήρια.

Η προσέγγιση αυτή αποσκοπεί στη μείωση του οικολογικού αποτυπώματος των δραστηριοτήτων της αλυσίδας εφοδιασμού μέσω της μείωσης των περιβαλλοντικών επιπτώσεων, όπως η αποψίλωση των δασών, η ρύπανση των υδάτων και οι εκπομπές διοξειδίου του άνθρακα.

Οι πρακτικές βιώσιμης προμήθειας συχνά περιλαμβάνουν συνεργασίες με προμηθευτές που τηρούν περιβαλλοντικά πρότυπα, ασχολούνται με την υπεύθυνη διαχείριση της γης και προωθούν τη διατήρηση της βιοποικιλότητας.

# ΒΕΛΤΙΣΤΕΣ ΠΡΑΚΤΙΚΕΣ: GAIA OLEA

Η Gaia Olea είναι αφοσιωμένη στην ηθική παραγωγή και τις βιώσιμες πρακτικές στον τομέα της φυσικής αρωματοθεραπείας.



*gaia olea*



Η δέσμευσή τους για περιβαλλοντική υπευθυνότητα είναι εμφανής μέσω της ελάχιστης και ανακυκλωμένης συσκευασίας, της τοπικής προμήθειας υλικών και της αποφυγής αμφιλεγόμενων συστατικών όπως το φοινικέλαιο.

Η εστίαση της Gaia Olea στη μείωση του περιβαλλοντικού αντίκτυπου και στην προώθηση της δέσμευσης της κοινότητας αναδεικνύει το ρόλο της στην προώθηση της βιωσιμότητας στη βιομηχανία φυσικών προϊόντων.

Μάθετε περισσότερα για τις πρακτικές της Gaia Olea, επισκεπτόμενοι τη Συλλογή Μελετών Περίπτωσης.

# ΠΡΟΤΕΙΝΟΜΕΝΗ ΠΡΑΚΤΙΚΗ ΑΣΚΗΣΗ

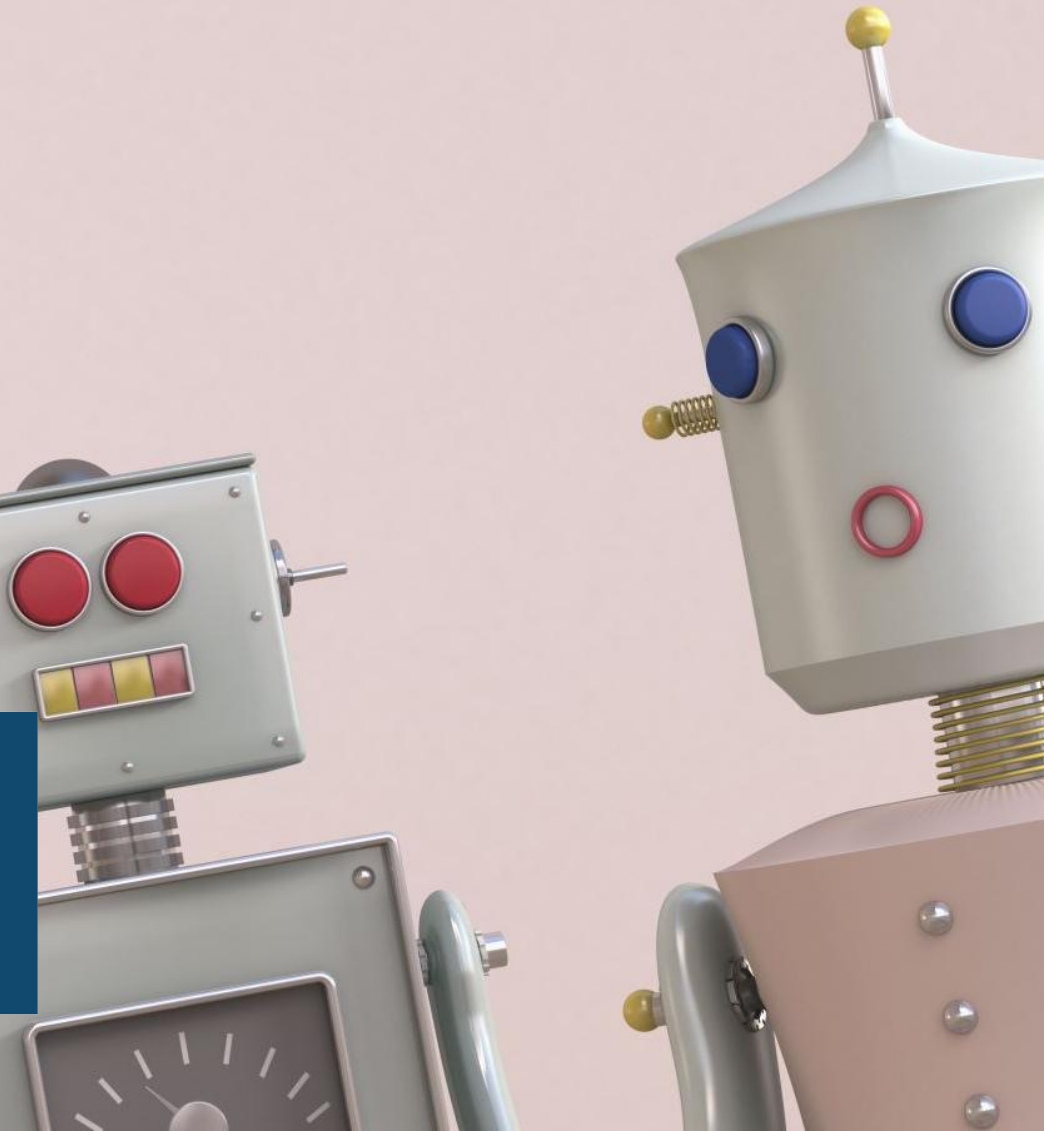
## Αξιολόγηση του ηθικού κινδύνου

Σε αυτή την άσκηση, θα αναλύσετε την αλυσίδα εφοδιασμού μιας υποθετικής εταιρείας για να αποκαλύψετε κινδύνους που σχετίζονται με παραβιάσεις εργασιακών δικαιωμάτων, περιβαλλοντική υποβάθμιση ή άλλες ηθικές ανησυχίες.

Αξιολογώντας κάθε στάδιο της αλυσίδας εφοδιασμού - από την προμήθεια πρώτων υλών έως τη διανομή - θα αποκτήσουν γνώσεις σχετικά με την πολυπλοκότητα των ηθικών προκλήσεων στις επιχειρηματικές δραστηριότητες.

Στη συνέχεια, μπορείτε να αναπτύξετε ένα λεπτομερές σχέδιο για τη μείωση των εντοπισμένων κινδύνων, προτείνοντας στρατηγικές για την αποτελεσματική εφαρμογή ηθικών πρακτικών.

Η άσκηση αυτή έχει ως στόχο να ενισχύσει την κατανόηση των ηθικών περιπλοκών και να σας εξοπλίσει με πρακτικές δεξιότητες στη διαχείριση ηθικών κινδύνων.



# ΕΥΘΥΓΡΑΜΜΙΣΗ ΤΩΝ ΣΤΟΧΩΝ ΒΙΩΣΙΜΗΣ ΑΝΑΠΤΥΞΗΣ



**ΣΒΑ 12 (Υπεύθυνη κατανάλωση και παραγωγή):** Αντιμετωπίζει ηθικά ζητήματα στην παραγωγή και την κατανάλωση, προωθώντας υπεύθυνες πρακτικές στην αλυσίδα εφοδιασμού.

**ΣΒΑ 8 (Αξιοπρεπής εργασία και οικονομική ανάπτυξη):** Ενθαρρύνει τη δημιουργία βιώσιμων θέσεων εργασίας και τις δίκαιες εργασιακές πρακτικές στον τομέα της εφοδιαστικής αλυσίδας.

# ΕΥΘΥΓΡΑΜΜΙΣΗ ENTRECOMP



**EntreComp 1.5 (Ηθική και βιώσιμη σκέψη):** Αξιολογήστε τον αντίκτυπο των ηθικών πρακτικών και της εταιρικής κοινωνικής ευθύνης.

**EntreComp 2.1 (αυτογνωσία και αυτοαποτελεσματικότητα):** Προώθηση της υπεύθυνης διαχείρισης των επιχειρήσεων και ανάληψη ηγετικής θέσης στη λήψη ηθικών αποφάσεων.

**EntreComp 2.5 (Κινητοποίηση άλλων):** Να εμπνέετε και να διαχειρίζεστε ομάδες για την τήρηση ηθικών προτύπων στην αλυσίδα εφοδιασμού.

**EntreComp 3.1 (Ανάληψη πρωτοβουλίας):** Εντοπισμός και αξιοποίηση ευκαιριών για τη βελτίωση των δεοντολογικών πρακτικών.

**EntreComp 3.3 (Αντιμετώπιση της αβεβαιότητας, της ασάφειας και του κινδύνου):** Διαχείριση των κινδύνων που σχετίζονται με την ηθική προμήθεια και παραγωγή.

# Περαιτέρω πόροι

Η ηθική αλυσίδα εφοδιασμού:  
Ορισμός, παραδείγματα, στατιστικά  
στοιχεία

Η ηθική αλυσίδα εφοδιασμού και η  
σημασία της στη σημερινή εποχή

Δεοντολογικά ζητήματα στη  
διαχείριση της αλυσίδας  
εφοδιασμού και των προμηθειών





**ΛΥΣΕΙΣ  
ΑΝΑΝΕΩΣΙΜΗΣ  
ΕΝΕΡΓΕΙΑΣ -  
ΠΡΟΣΤΑΣΙΑ ΤΩΝ  
ΠΟΡΩΝ**



# ΣΗΜΑΣΙΑ ΤΩΝ ΑΝΑΝΕΩΣΙΜΩΝ ΠΗΓΩΝ ΕΝΕΡΓΕΙΑΣ

Οι ανανεώσιμες πηγές ενέργειας διαδραματίζουν ουσιαστικό ρόλο στη μείωση των εκπομπών αερίων του θερμοκηπίου και στη μείωση της εξάρτησης από τα ορυκτά καύσιμα.

Η υιοθέτηση ανανεώσιμων πηγών ενέργειας, όπως η **ηλιακή**, η **αιολική**, η **υδροηλεκτρική**, η **γεωθερμική** και η **βιομάζα**, είναι θεμελιώδους σημασίας για τη μετάβαση προς ένα βιώσιμο ενεργειακό μέλλον.

Οι πηγές αυτές προσφέρουν καθαρές, ανανεώσιμες εναλλακτικές λύσεις που μειώνουν τις περιβαλλοντικές επιπτώσεις, όπως η ρύπανση του αέρα και των υδάτων, υποστηρίζοντας τις προσπάθειες για την καταπολέμηση της κλιματικής αλλαγής και τη διατήρηση των φυσικών οικοσυστημάτων.



# ΗΛΙΑΚΗ ΕΝΕΡΓΕΙΑ

Η ηλιακή ενέργεια αξιοποιεί την ενέργεια από τον ήλιο μέσω φωτοβολταϊκών πάνελ και ηλιοθερμικών συστημάτων.

Παρέχει μια ευέλικτη και βιώσιμη ενεργειακή λύση κατάλληλη για διάφορες εφαρμογές, συμπεριλαμβανομένων των οικιακών, εμπορικών και βιομηχανικών τομέων.

Τα συστήματα ηλιακής ενέργειας συμβάλλουν σημαντικά στη μείωση του αποτυπώματος άνθρακα και του ενεργειακού κόστους, ενώ παράλληλα προωθούν την ενεργειακή ανεξαρτησία και την περιβαλλοντική διαχείριση.

# ΑΙΟΛΙΚΗ ΕΝΕΡΓΕΙΑ

Οι ανεμογεννήτριες μετατρέπουν την αιολική ενέργεια σε ηλεκτρική, καθιστώντας την αιολική ενέργεια βασικό στοιχείο της παραγωγής ενέργειας από ανανεώσιμες πηγές.

Τα αιολικά πάρκα αξιοποιούν τους φυσικούς αιολικούς πόρους για την παραγωγή καθαρής, ανανεώσιμης ηλεκτρικής ενέργειας σε μεγάλη κλίμακα, συμβάλλοντας στη βιώσιμη παραγωγή ενέργειας και μειώνοντας την εξάρτηση από μη ανανεώσιμες πηγές ενέργειας.

Οι τεχνολογίες αιολικής ενέργειας συνεχίζουν να εξελίσσονται, βελτιώνοντας την αποδοτικότητα και διευρύνοντας τις ευκαιρίες για την ενσωμάτωση της αιολικής ενέργειας σε διαφορετικά τοπία.



# ΥΔΡΟΗΛΕΚΤΡΙΚΗ ΕΝΕΡΓΕΙΑ

Η υδροηλεκτρική ενέργεια χρησιμοποιεί ρέον νερό από ποτάμια, ρυάκια ή ταμιευτήρες για την παραγωγή ηλεκτρικής ενέργειας μέσω στροβίλων.

Ως αξιόπιστη και ανανεώσιμη πηγή ενέργειας, η υδροηλεκτρική ενέργεια παρέχει σταθερή παροχή καθαρής ηλεκτρικής ενέργειας, ενώ παράλληλα μειώνει τις εκπομπές αερίων του θερμοκηπίου και τις περιβαλλοντικές επιπτώσεις που συνδέονται με την παραγωγή ενέργειας από ορυκτά καύσιμα.

Οι υδροηλεκτρικές εγκαταστάσεις συμβάλλουν στην ενεργειακή σταθερότητα και την αξιοπιστία του δικτύου, υποστηρίζοντας τη βιώσιμη ανάπτυξη και τις πρακτικές διαχείρισης των πόρων παγκοσμίως.



# ΓΕΩΘΕΡΜΙΚΗ ΕΝΕΡΓΕΙΑ

Η γεωθερμική ενέργεια αξιοποιεί τη θερμότητα από τον πυρήνα της γης για την παραγωγή ηλεκτρικής ενέργειας και τη θέρμανση κτιρίων μέσω εφαρμογών άμεσης χρήσης.

Οι γεωθερμικοί σταθμοί παραγωγής ενέργειας χρησιμοποιούν υπόγειες δεξαμενές ατμού ή θερμού νερού για την παραγωγή καθαρής, ανανεώσιμης ενέργειας με ελάχιστες εκπομπές αερίων του θερμοκηπίου.

Τα γεωθερμικά συστήματα προσφέρουν βιώσιμες λύσεις θέρμανσης και ψύξης, μειώνοντας την εξάρτηση από τα ορυκτά καύσιμα και προωθώντας την ενεργειακή απόδοση σε οικιακούς, εμπορικούς και βιομηχανικούς τομείς.



# ΕΝΕΡΓΕΙΑ ΒΙΟΜΑΖΑΣ

Η ενέργεια από βιομάζα περιλαμβάνει τη μετατροπή οργανικών υλικών όπως το ξύλο, τα γεωργικά υπολείμματα και τα βιοκαύσιμα σε ενέργεια μέσω καύσης, αεριοποίησης ή βιοχημικών διεργασιών.

Οι σταθμοί παραγωγής ενέργειας από βιομάζα και τα συστήματα βιοενέργειας χρησιμοποιούν ανανεώσιμες πηγές βιομάζας για την παραγωγή θερμότητας, ηλεκτρικής ενέργειας και καυσίμων μεταφοράς, προσφέροντας βιώσιμες εναλλακτικές λύσεις στα ορυκτά καύσιμα και υποστηρίζοντας πρακτικές διαχείρισης αποβλήτων.

Η ενέργεια από βιομάζα συμβάλλει στη διαφοροποίηση των ανανεώσιμων πηγών ενέργειας και προωθεί τις αρχές της κυκλικής οικονομίας, χρησιμοποιώντας ρεύματα οργανικών αποβλήτων για την παραγωγή ενέργειας.

# ΕΥΘΥΓΡΑΜΜΙΣΗ ΤΩΝ ΣΤΟΧΩΝ ΒΙΩΣΙΜΗΣ ΑΝΑΠΤΥΞΗΣ



**ΣΒΑ 7 (Προσιτή και καθαρή ενέργεια):** Προωθεί την υιοθέτηση ανανεώσιμων πηγών ενέργειας για την εξασφάλιση βιώσιμης πρόσβασης στην ενέργεια.

**ΣΒΑ 9 (Βιομηχανία, καινοτομία και υποδομές):** Ενθαρρύνει τις βιώσιμες τεχνολογίες και την καινοτομία στη διαχείριση της ενέργειας.



# ΕΥΘΥΓΡΑΜΜΙΣΗ ENTRECOMP



**EntreComp 1.5 (Ηθική και βιώσιμη σκέψη):** Αξιολογήστε τον αντίκτυπο των ηθικών πρακτικών και της εταιρικής κοινωνικής ευθύνης.

**EntreComp 2.1 (αυτογνωσία και αυτοαποτελεσματικότητα):** Προώθηση της υπεύθυνης διαχείρισης των επιχειρήσεων και ανάληψη ηγετικής θέσης στη λήψη ηθικών αποφάσεων.

**EntreComp 2.5 (Κινητοποίηση άλλων):** Να εμπνέετε και να διαχειρίζεστε ομάδες για την τήρηση ηθικών προτύπων στην αλυσίδα εφοδιασμού.

**EntreComp 3.1 (Ανάληψη πρωτοβουλίας):** Εντοπισμός και αξιοποίηση ευκαιριών για τη βελτίωση των δεοντολογικών πρακτικών.

**EntreComp 3.3 (Αντιμετώπιση της αβεβαιότητας, της ασάφειας και του κινδύνου):** Διαχείριση των κινδύνων που σχετίζονται με την ηθική προμήθεια και παραγωγή.

# Περαιτέρω πόροι

Τι είναι η Αειφορία; 3 Λύσεις  
καθαρής ενέργειας για την επίτευξη  
της βιωσιμότητας

Ανανεώσιμες πηγές ενέργειας - ένα  
ασφαλέστερο μέλλον

Προστασία των φυσικών πόρων με  
ανανεώσιμες πηγές ενέργειας



Ethical, Green, Youth Entrepreneurship Education

Ακολουθήστε το ταξίδι μας εδώ



Co-funded by  
the European Union